



MINISTÉRIO DA EDUCAÇÃO  
UNIVERSIDADE FEDERAL  
DO OESTE DA BAHIA

# Concurso Público para Servidor Técnico - Administrativo **UFOB 2014**

UNIVERSIDADE FEDERAL DO OESTE DA BAHIA



*Campus Reitor Edgard Santos - Barreiras - Bahia - Brasil*

**6**

**CONTADOR**

**SUPERIOR**

---

# INSTRUÇÕES

Para a realização destas provas, você recebeu este Caderno de Questões e uma Folha de Respostas.

## 1. Caderno de Questões

- Verifique se este Caderno de Questões contém as seguintes provas:  
PORTUGUÊS — Questões de 01 a 20  
ADMINISTRAÇÃO PÚBLICA — Questões de 21 a 35  
INFORMÁTICA BÁSICA — Questões de 36 a 50  
RACIOCÍNIO LÓGICO I — Questões de 51 a 60  
CONHECIMENTOS ESPECÍFICOS — Questões de 61 a 100
- Qualquer irregularidade constatada neste Caderno de Questões deve ser imediatamente comunicada ao Fiscal de sala.
- Neste Caderno, você encontra apenas um tipo de questão: objetiva de proposição simples. Identifique a resposta correta, marcando na coluna correspondente da Folha de Respostas:

V, se a proposição é verdadeira;

F, se a proposição é falsa.

**ATENÇÃO:** Antes de fazer a marcação, avalie cuidadosamente sua resposta.

### LEMBRE-SE:

- A resposta correta vale 1 (um), isto é, você **ganha** 1 (um) ponto.
- A resposta errada vale –0,75 (menos setenta e cinco centésimos), isto é, você **não ganha** o ponto da questão que errou e ainda **perde**, em cada resposta errada, 0,75 (setenta e cinco centésimos) dos pontos ganhos em outras questões que você acertou.
- A ausência de marcação e a marcação dupla ou inadequada valem 0 (zero). Você **não ganha nem perde nada**.

## 2. Folha de Respostas

- A Folha de Respostas é pré-identificada; confira os dados registrados no cabeçalho e assine-o com caneta esferográfica de tinta **PRETA**. Não ultrapasse o espaço reservado para esse fim.
- NÃO AMASSE, NÃO DOBRE, NÃO SUJE, NÃO RASURE ESSA FOLHA DE RESPOSTAS.
- A marcação da resposta deve ser feita preenchendo-se o espaço correspondente com caneta esferográfica de tinta **PRETA**. Não ultrapasse o espaço reservado para esse fim.

Exemplo de Marcação  
na folha de Respostas

01	■	F
02	V	■
03	V	■
04	■	F
05	V	■

- O tempo disponível para a realização das provas e o preenchimento da Folha de Respostas é de 4 (quatro) horas.
-

---

## PROVA DE PORTUGUÊS

### QUESTÕES de 01 a 20

#### INSTRUÇÃO:

Para cada questão, de 01 a 20, marque na coluna correspondente da Folha de Respostas:

V, se a proposição é verdadeira;

F, se a proposição é falsa.

A resposta correta vale 1 (um ponto); a resposta errada vale -0,75 (*menos setenta e cinco centésimos*); a ausência de marcação e a marcação dupla ou inadequada valem 0 (zero).

### QUESTÕES de 01 a 12

TEXTO:

A cidade não é apenas a organização funcional do espaço, suas ruas e edificações, seus bairros, pessoas carregando sonhos, isoladas na multidão, em um deserto de prédios, que aboliu o horizonte e apagou as estrelas. A cidade é a expressão das relações sociais de produção capitalista, sua materialização política e espacial que está na base da produção e reprodução do capital.

- 5 – A cidade é a forma reificada dessas relações, mas também do amadurecimento das contradições que lhes são próprias. É a unidade de contrários, não apenas pelas profundas desigualdades, mas pela dinâmica da ordem e da explosão. As contradições, na maioria das vezes, explodem, cotidianamente, invisíveis. Bairros e pessoas pobres, assaltos, lixo, doenças, engarrafamentos, drogas, violência, exploração, mercado de coisas e de corpos transformados em coisas. As contradições surgem como grafites que insistem em pintar de cores e beleza a cidade cinza e feia. Estão lá, pulsando, nas veias que correm sob a pele urbana.

As pessoas vivem as explorações cotidianas das contradições urbanas na forma de uma serialidade, isto é, presas em seus casulos individuais, estão no mesmo lugar fazendo as mesmas coisas, mas não formam um grupo, e sim um coletivo serial no qual prevalece a indiferença mútua.

- 15 – No âmbito da serialidade e do cotidiano, a consciência correnponde ao que Lukács denomina de consciência reificada – ou o senso comum para Gramsci. Submetidos à sociedade do capital, interiorizamos as relações sociais na forma de uma representação que as toma como naturais e imutáveis. Nossa consciência imediata assume uma forma particular da realidade como se fosse a realidade, que sempre foi e sempre será assim. Navegamos nas diferentes esferas que compõem a vida de forma fragmentária e superficial, e não como totalidade articulada.

O real aqui se apresenta como uma impossibilidade, nos termos freudianos “princípio de realidade”, que deve condicionar a realização do desejo. Para o pai da psicanálise, não há civilização sem repressão. Será Reich quem irá nos lembrar que “a definição do princípio da realidade como exigência da sociedade permanece formal, se não se acrescentar concretamente que o princípio da realidade, sob a forma que se reveste para nós atualmente, é o princípio da sociedade capitalista”.

LASI, M. L. A rebelião, a cidade e a consciência. In: MARICATO, E. *et al.* **Cidades rebeldes**: passe livre e as manifestações que tomaram as ruas do Brasil. São Paulo: Boitempo: Carta Maior, 2013. p. 40-41.

#### Questão 01

A cidade aparece, no texto, como um espaço em que organização e desorganização coexistem.

#### Questão 02

A configuração espacial da cidade é apresentada com o objetivo de buscar identificar e dimensionar a diversidade sociocultural e política do espaço urbano.

#### Questão 03

A afirmação inicial do segundo parágrafo constitui um raciocínio do autor que se opõe às ideias de Lukács e Gramsci no quarto parágrafo.

---

### Questão 04

O autor, no último parágrafo, apossa-se do discurso freudiano para conceituar a sociedade capitalista contemporânea.

### Questão 05

O fragmento “que aboliu o horizonte e apagou as estrelas.” (ℓ. 2-3) apresenta dois pensamentos cujos conteúdos são contraditórios.

### Questão 06

O fragmento “e de corpos transformados em coisas.” (ℓ. 9-10) apresenta um processo de depreciação dos seres humanos.

### Questão 07

A afirmativa “Para o pai da psicanálise, não há civilização sem repressão.” (ℓ. 22-23) constitui a opinião de uma voz citada no texto e referendada pelo autor.

### Questão 08

Os termos “mas também” (ℓ. 5) e “mas” (ℓ. 7), nos seus respectivos contextos, introduzem ideia de adição, com a elipse da palavra *também* na linha 7.

### Questão 09

Os termos “na maioria das vezes” (ℓ. 7-8) e “isto é” (ℓ. 13) equivalem-se semanticamente e antecedem uma retificação.

### Questão 10

No período “Estão lá, pulsando, nas veias que correm sob a pele urbana.” (ℓ. 11), há a personificação da cidade.

### Questão 11

Em “Navegamos nas diferentes esferas que compõem a vida de forma fragmentária e superficial, e não como totalidade articulada.” (ℓ. 19-20), o termo em negrito tem valor adversativo.

### Questão 12

No contexto onde se encontram, os termos “de coisas” (ℓ. 9) e “em coisas” (ℓ. 10) exercem a mesma função sintática.

## QUESTÕES de 13 a 20

TEXTO:

Outro dia eu estava folheando uma revista de arquitetura. Como são bonitas essas casas modernas; o risco é ousado e às vezes lindo, as salas são claras, parecem jardins com teto, o arquiteto faz escultura em cimento armado e a gente vive dentro da escultura e da paisagem.

Um amigo meu quis reformar seu apartamento e chamou um arquiteto novo.

5 – O rapaz disse: “vamos tirar esta parede e também aquela; você ficará com uma sala ampla e cheia de luz. Esta porta podemos arrancar; para que porta aqui? E esta outra parede vamos substituir por vidro; a casa ficará mais clara e mais alegre”. E meu amigo tinha um ar feliz.

Eu estava bebendo a um canto, e fiquei em silêncio. Pensei nas casinhas que vira na revista e na reforma que meu amigo ia fazer em seu velho apartamento. E cheguei à conclusão de que

10 – estou velho mesmo.

Porque a casa que eu não tenho, eu a quero cercada de muros altos, e quero as paredes bem grossas e quero muitas paredes, e dentro da casa muitas portas com trincos e trancas; e um quarto bem escuro para esconder meus segredos e outro para esconder minha solidão.

15 – Pode haver uma janela alta de onde eu veja o céu e o mar, mas deve haver um canto bem sossegado em que eu possa ficar sozinho, quieto, pensando minhas coisas, um canto sossegado onde um dia eu possa morrer.

---

A mocidade pode viver nessas alegres barracas de cimento, nós precisamos de sólidas fortalezas; a casa deve ser antes de tudo o asilo inviolável do cidadão triste; onde ele possa bradar, sem medo nem vergonha, o nome de sua amada: Joana, JOANA! – certo de que ninguém  
20 – ouvirá; casa é o lugar de andar nu de corpo e de alma, e sítio para falar sozinho.

Onde eu, que não sei desenhar, possa levar dias tentando traçar na parede o perfil de minha amada, sem que ninguém veja e sorria; onde eu, que não sei fazer versos, possa improvisar canções em alta voz para o meu amor; onde eu, que não tenho crença, possa rezar a divindades ocultas, que são apenas minhas.

25 – Casa deve ser a preparação para o segredo maior do túmulo.

BRAGA, R. A casa. **200 crônicas escolhidas**. Rio de Janeiro: BestBolso, 2011. p. 359-360. Seleção Saraiva Vira-vira 1.

### Questão 13

A crônica em estudo apresenta como ideia central a oposição entre a exposição, fruto da arquitetura moderna, e a privacidade das velhas casas.

### Questão 14

O enunciador do discurso conduz a sua narrativa priorizando uma linguagem referencial e precisa.

### Questão 15

No penúltimo parágrafo, os recursos de linguagem utilizados pelo enunciador estão adequados ao tom lírico da narrativa.

### Questão 16

O período “Um amigo meu quis reformar seu apartamento e chamou um arquiteto novo.” (l. 4) admite, sem alterar a semântica do contexto, ser reestruturado como *Meu amigo quis reformar seu apartamento e chamou um novo arquiteto*.

### Questão 17

A substituição da preposição “de” pelo vocábulo *por*, no fragmento “Pode haver uma janela alta de onde eu veja o céu e o mar”(l. 14), resulta em outro significado para o contexto frasal.

### Questão 18

No texto, “alegres barracas de cimento”(l. 17) constitui uma metáfora da casa moderna.

### Questão 19

O “que”, em “que não sei desenhar” (l. 21), “que não sei fazer versos” (l. 22), “que não tenho crença” (l. 23) e “que são apenas minhas” (l. 24), representa uma forma pronominal que recupera o mesmo referente.

### Questão 20

Os termos “nas casinhas que vira na revista” (l. 8) e “a”, em “eu a quero” (l. 11), complementam ações verbais.

---

## PROVA DE ADMINISTRAÇÃO PÚBLICA

### QUESTÕES de 21 a 35

#### INSTRUÇÃO:

Para cada questão, de 21 a 35, marque na coluna correspondente da Folha de Respostas:

V, se a proposição é verdadeira;

F, se a proposição é falsa.

A resposta correta vale 1 (um ponto); a resposta errada vale -0,75 (*menos setenta e cinco centésimos*); a ausência de marcação e a marcação dupla ou inadequada valem 0 (zero).

### QUESTÕES 21 e 22

[...] o Estado realiza a função administrativa por meio de órgãos, agentes e pessoas jurídicas, adotando duas formas básicas de organização e atuação administrativas: centralização e descentralização. (JUND, 2006, p. 49).

A análise do texto e os conhecimentos sobre a função administrativa do Estado permitem afirmar:

#### Questão 21

Quando o Estado centraliza, pressupõe a existência de duas pessoas jurídicas distintas: o Estado e a entidade que executará o serviço, por ter recebido essa atribuição.

#### Questão 22

Uma das características dos órgãos da Administração Direta é a ausência de patrimônio próprio, uma vez que não dispõem de aptidão para ter bens.

#### Questão 23

Sabendo-se que a Lei nº 8112/1990 prevê, por ocasião da morte do servidor público, pensões para seus beneficiários, podendo ser vitalícias ou temporárias, pode-se afirmar que o irmão órfão do funcionário que comprovar dependência econômica do servidor público receberá uma pensão vitalícia.

### QUESTÕES de 24 a 26

Para melhor gerenciar os resultados, o processo de gestão de uma organização deve ser dinâmico e proativo, permitindo se antecipar às mudanças que ocorrem no ambiente. Para ter esta característica, é necessário um modelo de gestão que vise, simultaneamente, um resultado econômico positivo para a organização e a criação de valor aos usuários dos serviços prestados. Assim, a sua base de atuação deve ser calcada em um processo de gestão estratégica, ou seja, baseado em estratégias que visam criar para a organização a possibilidade de maximização do seu resultado econômico no longo prazo. (MAUSS; SOUZA, 2008, p. 71).

A análise do texto e os conhecimentos sobre gestão organizacional permitem afirmar:

#### Questão 24

Um processo de gestão estratégica implica o uso eficiente dos recursos públicos no atendimento das necessidades da sociedade, de forma que, em longo prazo, os objetivos traçados sejam alcançados.

#### Questão 25

O instrumento de planejamento, criado pela Constituição Federal de 1988, que reflete os objetivos estratégicos do organismo público, é a Lei de Diretrizes Orçamentárias – LDO.

#### Questão 26

A maximização do resultado econômico a que se refere o texto é conseguida mediante a remuneração mais elevada, a ser cobrada do contribuinte pelo uso dos serviços públicos.

## QUESTÕES 27 e 28

Foi divulgado, recentemente, na mídia televisiva, que o prefeito de um determinado município efetuou um processo de licitação para aquisição de material escolar, visando a sua distribuição com os alunos no início do ano letivo. A empresa vencedora não entregou o material e o executivo providenciou a aquisição dos itens necessários, sem licitação, porque ficou caracterizado como medida emergencial, em decorrência do começo das aulas e da falta do material adequado para as atividades dos estudantes. A reportagem anunciou que o material foi adquirido por valores três vezes mais caros que o preço cobrado por livrarias da cidade e que fora fornecido pela mesma empresa que venceu a licitação e não entregou o material.

Sobre essa situação, é correto afirmar:

### Questão 27

O caso retratado pode ser caracterizado como típico de inexigibilidade do processo licitatório, argumento utilizado pelo referido gestor público.

### Questão 28

O fato descrito merece a abertura de uma ação do Ministério Público, uma vez que, o atendimento ao interesse público deve prevalecer.

### Questão 29

Artigo 74: Os poderes Legislativo, Executivo e Judiciário manterão, de forma integrada, sistema de controle interno... (CONSTITUIÇÃO, 1988).

Tal controle pressupõe a existência de um único órgão de controle a que denominamos CONTROLADORIA ou ÓRGÃO CENTRAL DE CONTROLE INTERNO – nos moldes existentes em outros países [...] (SILVA, 2008, p. 213).

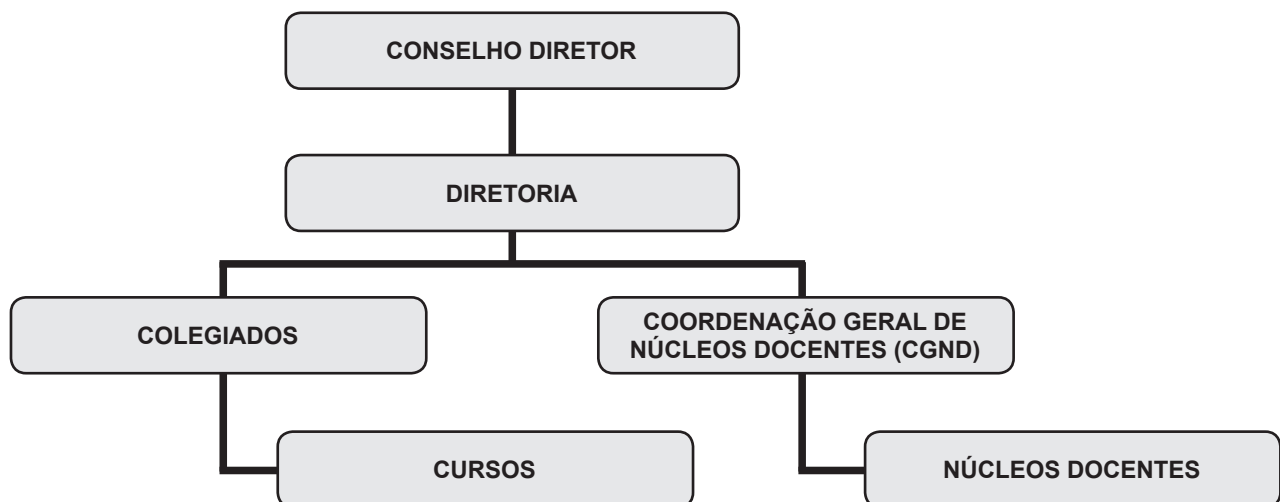
Uma das atribuições da Controladoria é servir de instrumento de auxílio a um processo decisório, por meio de documentos e relatórios.

### Questão 30

As inovações introduzidas pela Constituição brasileira de 1988 refletiram no aumento do grau de autonomia fiscal dos estados e municípios e na descentralização dos recursos tributários disponíveis.

## QUESTÕES de 31 a 33

### ESTRUTURA DOS CENTROS DA UFOB



Sobre os Centros da UFOB, é correto afirmar:

---

### **Questão 31**

Os Centros são órgãos de planejamento e execução das atividades acadêmicas e de lotação de pessoal docente e técnico-administrativo, de natureza multidisciplinar, com estrutura, organização, administração e funcionamento regulados por regimentos próprios.

### **Questão 32**

A Diretoria do Centro será exercida pelo Diretor e, em suas faltas e impedimentos, pelo Coordenador Geral dos Núcleos Docentes.

### **Questão 33**

Em cada órgão colegiado da Estrutura dos Centros da UFOB, há representações discentes escolhidas por seus pares.

### **Questão 34**

Compete exclusivamente ao Consuni – Conselho Universitário da UFOB – a apreciação da proposta de modificação do Estatuto da UFOB, mediante aprovação da maioria absoluta dos seus membros, reunidos em sessão especial, convocada extraordinariamente para esse fim.

### **Questão 35**

É permitida à UFOB a criação de fundos especiais, cujos recursos devem ser aplicados na realização dos objetivos que justificaram sua criação, sob pena de extinção e de transferência dos recursos para a receita geral da Universidade.



---

## PROVA DE INFORMÁTICA BÁSICA

### QUESTÕES de 36 a 50

#### INSTRUÇÃO:

Para cada questão, de **36** a **50**, marque na coluna correspondente da Folha de Respostas:

**V**, se a proposição é verdadeira;

**F**, se a proposição é falsa.

A resposta correta vale 1 (um ponto); a resposta errada vale -0,75 (*menos setenta e cinco centésimos*); a ausência de marcação e a marcação dupla ou inadequada valem 0 (zero).

#### Questão 36

A memória principal útil, ou seja, aquela disponível para ser utilizada pelas diversas aplicações dos usuários e seus respectivos dados, é a que sobra depois da alocação do Sistema Operacional e dos diversos utilitários.

#### Questão 37

Um *pendrive* é uma memória auxiliar que funciona como dispositivo de entrada e saída de dados.

#### Questão 38

Um processador de dois núcleos (*dual-core*), rodando a 3,2 GHz, equivale a um processador de um único núcleo (*single-core*) de 6,4 GHz.

### QUESTÕES 39 e 40

Sobre o ambiente do sistema operacional *Microsoft Windows*, é correto afirmar:

#### Questão 39

A identificação de um arquivo é composta por duas partes: a primeira refere-se ao nome do arquivo e a segunda, denominada extensão do arquivo, determina o tipo do arquivo, sendo dois exemplos de extensão de arquivo o *.exe*, que define aplicativos, e o *.txt*, que define arquivos do tipo texto.

#### Questão 40

Através da opção "Formatar Disco", é possível excluir todos os dados de um dispositivo de armazenamento, sendo que essa opção permite que apenas os arquivos do *Windows* possam ser recuperados na Lixeira, enquanto os outros tipos de arquivos são excluídos permanentemente.

#### Questão 41

No processador de texto *MS-Word*, utilizando-se o recurso *Hiperlink*, é possível incluir, em um documento, um *link* para acessar uma página na WEB, enviar um *e-mail*, acessar outra parte do mesmo documento ou acessar outro documento.

### QUESTÕES 42 e 43

Os conhecimentos acerca de planilha eletrônica *MS-Excel* permitem concluir:

## Questão 42

	A	B
1	Item	Valor
2	A	4000
3	B	3000
4	C	2000
5	Total	9000

Figura 1

	A	B
1	Item	Valor
2	A	5000
3	B	3000
4	C	2000
5	Total	10000

Figura 2

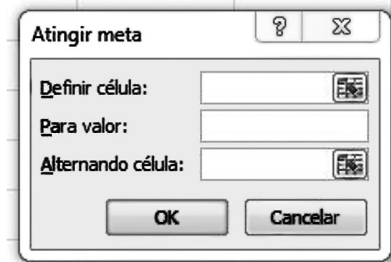


Figura 3

Quanto à planilha da Figura 1, é necessário determinar o valor que A deve assumir para que o total acumulado de todos os itens atinja o valor 10000, resultando na planilha representada na Figura 2 e, para isso, utilizando-se a função Atingir Meta, a forma correta de preenchimento dos campos da Figura 3 é Definir célula: \$B\$5 Para valor: 10000 Alternando célula: \$B\$2

## Questão 43

	A	B	C
1	Item	Valor	Percentual
2	A	3000	30
3	B	2000	20
4	C	4000	40
5	D	1000	10
6	Total	10000	100

Na planilha, para calcular o percentual do item A com relação ao total dos itens de A a D, a fórmula a ser escrita na célula C2, considerando-se que ela será copiada com o *mouse* para as células C3, C4 e C5, é =B2/B6\*100.

## Questão 44

	A	B	C
1	10	30	

Considerando-se que, na célula C1 da planilha, está inserida a fórmula =SE(A1>B1;10%\*B1;30%\*B1), o valor correto a ser exibido nessa célula é 9.

## Questão 45

Ao visualizar uma página no *Internet Explorer*, é possível localizar um texto ou palavras inseridos em figuras dessa página, pressionando-se simultaneamente as teclas "Ctrl" e "F".

## Questão 46

Uma vez apagado o Histórico de navegações no *Mozilla Firefox* ou *Internet Explorer*, é possível restaurá-lo através de comandos fornecidos pelo navegador.

## Questão 47

O *Microsoft Outlook* converte, automaticamente, os arquivos JPG ou GIF, anexados na mensagem, para o tipo BMP, cujo objetivo é a redução do tamanho total da mensagem.

## Questão 48

A utilização da linguagem HTML, no *Microsoft Outlook*, permite o uso de recursos avançados de formatação do texto, como marcadores e *links*.

---

## QUESTÕES 49 e 50

Sobre vírus de computador e *malwares*, é possível afirmar:

### Questão 49

*Spyware* é um *software* que tem como objetivo monitorar atividades de um sistema e enviar as informações coletadas para terceiros, mas, se utilizado de forma mal-intencionada, pode ser considerado um vírus de computador.

### Questão 50

Alguns tipos de vírus de computador conseguem danificar componentes de *hardware*.

---

## PROVA DE RACIOCÍNIO LÓGICO I

### QUESTÕES de 51 a 60

#### INSTRUÇÃO:

Para cada questão, de 51 a 60, marque na coluna correspondente da Folha de Respostas:

V, se a proposição é verdadeira;

F, se a proposição é falsa.

A resposta correta vale 1 (um ponto); a resposta errada vale -0,75 (*menos setenta e cinco centésimos*); a ausência de marcação e a marcação dupla ou inadequada valem 0 (zero).

#### Questão 51

Dadas quaisquer proposições  $p$  e  $q$ , a proposição composta  $(p \wedge q) \vee (\neg p \wedge \neg q)$  é uma tautologia.

#### Questão 52

Sejam  $p$ ,  $q$  e  $r$  proposições quaisquer, na tabela-verdade da proposição composta  $(p \wedge q) \vee (\neg p \wedge r) \vee (\neg q \wedge \neg r)$  existem exatamente três linhas nas quais  $p$  é falsa, e essa proposição composta é verdadeira.

#### Questão 53

A expressão simbólica  $(\forall x \in \mathbf{R}) (\forall n \in \mathbf{N}) [(x \geq 0) \wedge (n \neq 0) \Rightarrow (\exists y \in \mathbf{R}) (y^n = x)]$ , em que  $\mathbf{R}$  e  $\mathbf{N}$  denotam os conjuntos dos números reais e dos números naturais, respectivamente, representa a proposição “para todo número real não negativo  $x$  e todo número natural não nulo  $n$  existe um número real  $y$ , tal que  $y^n = x$ ”.

#### Questão 54

C só iria à festa se R fosse, mas R só iria se M também fosse. M só iria se T a levasse, e T só iria levá-la se D não fosse à festa. Assumindo que essas premissas sejam verdadeiras e sabendo que M foi à festa, é correto concluir que C também foi à festa, mas D não.

#### Questão 55

Uma empresa de entregas só aceita trabalhar com caixas retangulares que satisfaçam as seguintes condições:

- se a largura for menor do que 50cm, a altura deve ser menor do que 20cm.
- se o comprimento for maior do que 50cm, a largura deve ser menor do que 40cm.
- se a altura for menor do que 25cm, o comprimento deve ser menor do que 30cm.

Desse modo, é correto concluir que essa empresa só aceita trabalhar com caixas retangulares de, no máximo, meio metro de comprimento.

#### Questão 56

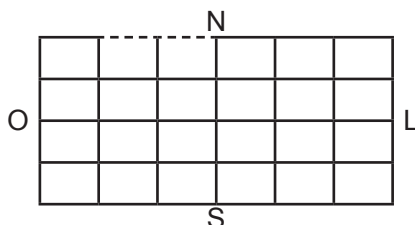
Sobre os candidatos a uma vaga de emprego, sabe-se que:

- 10% deles falam inglês e espanhol;
- 32 candidatos não falam nem inglês nem espanhol;
- O número dos candidatos que falam inglês é o dobro do número dos que falam espanhol.

Assim, pode-se deduzir corretamente que há 160 candidatos, dos quais 96 falam inglês e 48 falam espanhol.

### Questão 57

O centro de uma cidade é uma região plana, cortada por 5 ruas no sentido leste-oeste e 7 ruas no sentido norte-sul, como na ilustração, na qual o tracejado representa um trecho em obras fechado para o tráfego. Se um táxi parte da extremidade noroeste dessa região, seguindo essas ruas, sempre nos sentidos leste ou sul, há exatamente 140 caminhos distintos que ele pode usar para chegar à extremidade sudeste.



### Questão 58

Um fiscal da prefeitura trabalha por amostragem: de um grupo de 20 empresas, serão sorteadas 5 para uma fiscalização no local. Se, nesse grupo, há duas empresas em situação irregular, é correto afirmar que a probabilidade de ambas serem sorteadas é quatro vezes menor do que a probabilidade de apenas uma delas ser sorteada.

### Questão 59

Quatro amigos, que estavam organizando uma festa, discutiram sobre quantas pessoas achavam que haveria nela, dizendo o seguinte:

J: "Haverá, no máximo, 19 pessoas."

F: "Haverá, pelo menos, 25 pessoas."

L: "F está errado, pois haverá mais do que 16 pessoas."

H: "J está errado, a menos que só haja casais."

Após a festa, perceberam que apenas um deles tinha dado a opinião errada. Logo é correto deduzir que o número de pessoas na festa foi um múltiplo de 3.

### Questão 60

Sabendo-se que tanto o primeiro quanto o último dia de certo mês, em um dado ano, caíram em domingos, é correto afirmar que tal ano começou em uma quinta-feira.

---

## PROVA DE CONHECIMENTOS ESPECÍFICOS CONTADOR

### QUESTÕES de 61 a 100

#### INSTRUÇÃO:

Para cada questão, de **61** a **100**, marque na coluna correspondente da Folha de Respostas:

**V**, se a proposição é verdadeira;

**F**, se a proposição é falsa.

A resposta correta vale 1 (um ponto); a resposta errada vale -0,75 (*menos setenta e cinco centésimos*); a ausência de marcação e a marcação dupla ou inadequada valem 0 (zero).

#### Questão 61

A Dívida Pública Fundada compreende o montante das obrigações financeiras assumidas pelo ente público, amortizáveis em prazo superior a doze meses, e serve para fazer frente a desequilíbrios orçamentários.

#### Questão 62

No que diz respeito à Dívida Fundada, o montante global das Operações de Crédito por Antecipação de Receita (ARO's) realizadas em um exercício financeiro não poderá ser superior a 25% (vinte e cinco por cento) da Receita Corrente Líquida.

#### Questão 63

Em razão de sua natureza postergatória, os precatórios judiciais ainda não pagos não podem ser considerados para fins de cálculo do limite de endividamento público.

#### Questão 64

A chamada "Regra de Ouro" estabelece que o limite das operações de crédito é o montante das despesas de capital previsto na Lei Orçamentária Anual. Essa regra serve para evitar que o gestor público utilize operações de crédito para financiar despesas correntes.

#### Questão 65

No cálculo da Receita Corrente Líquida, devem ser consideradas todas as receitas tributárias, de contribuições, patrimoniais, industriais, agropecuárias, de serviços, além de outras receitas correntes, incluindo as receitas decorrentes de alienação de bens públicos.

#### Questão 66

Os riscos fiscais representam passivos contingentes e outros riscos capazes de gerar despesas públicas inesperadas para o ente público e devem ser previstos e informados no Anexo de Riscos Fiscais da Lei de Diretrizes Orçamentárias.

#### Questão 67

A evolução do patrimônio líquido, destacando a origem e a aplicação dos recursos obtidos com a alienação de ativos do ente público, é uma das informações que devem integrar o projeto de Lei de Diretrizes Orçamentárias.

#### Questão 68

No âmbito da União, a Lei Orçamentária Anual compreende o Orçamento Fiscal, o Orçamento de Investimento e o Orçamento da Seguridade Social e abrange todos os poderes da União, seus fundos, seus órgãos e entidades da administração direta e indireta, excluindo-se as fundações instituídas e mantidas pelo governo federal.

---

### Questão 69

Segundo a Lei de Responsabilidade Fiscal, a assunção, o reconhecimento ou a confissão de dívidas, bem como o recebimento antecipado de receita tributária cujo fato gerador ainda não tenha ocorrido equiparam-se às operações de crédito.

### Questão 70

No Balanço Financeiro, os “Restos a Pagar” são evidenciados como Receita Extraorçamentária, mas representam uma conta redutora das despesas orçamentárias apropriadas no exercício.

### Questão 71

*Superávit* financeiro não representa um tipo de receita orçamentária. Por esse motivo não pode ser utilizado como fonte para abertura de créditos suplementares e especiais.

### Questão 72

O Orçamento Fiscal da União reflete as ações dos três poderes (Executivo, Legislativo e Judiciário), incluídos seus fundos, seus órgãos e suas entidades da administração direta e indireta, bem como o orçamento dos investimentos das empresas federais e o orçamento das entidades vinculadas ao sistema de seguridade social.

### Questão 73

No final de 20X2, uma entidade pública apresentou o seguinte Balanço Patrimonial, de acordo com a Lei 4.320/64:

<b>ATIVO</b>	<b>R\$</b>	<b>PASSIVO</b>	<b>R\$</b>
<b>Financeiro</b>		<b>Financeiro</b>	
Caixa e Bancos	100,00	Restos a Pagar	70,00
Contas a Receber	50,00	Contas a Pagar	20,00
<b>Não Financeiro</b>		<b>Não Financeiro e Patrimônio Líquido</b>	
Móveis	80,00	Dívida Fundada	40,00
Dívida Ativa	30,00	Patrimônio Social	130,00
Total do Ativo	260,00	Total do Passivo	260,00

De acordo com o Balanço apresentado, a entidade apurou um *superávit* financeiro de R\$60,00.

### Questão 74

A variação cambial positiva dos empréstimos concedidos pelos entes públicos representa um ingresso extraorçamentário, e o reconhecimento dela constitui uma variação patrimonial aumentativa.

### Questão 75

O cancelamento de despesas inscritas em Restos a Pagar consiste na baixa de obrigações constituídas em exercícios anteriores e funciona como uma recuperação de receita. Sendo assim, de acordo com a Lei nº 4.320/64, os recursos originados desse cancelamento podem ser reconhecidos como receita orçamentária.

### Questão 76

No caso de uma prefeitura, a contribuição para o regime de previdência dos servidores municipais constitui uma despesa extraorçamentária.

---

## QUESTÕES de 77 a 80

Considere os seguintes saldos iniciais extraídos da contabilidade de uma entidade pública relativos a um determinado exercício financeiro:

CONTAS	Saldo no Início do Período (em R\$)
Caixa e Bancos	180,00
Terrenos próprios	320,00
Patrimônio Social	500,00

Durante o exercício, a entidade registrou os seguintes fatos:

Recebimento de Receita tributária em dinheiro	R\$200,00
Alienação de parte dos terrenos recebida totalmente em dinheiro	R\$100,00
Financiamento bancário realizado no período, com prazo de 3 anos	R\$150,00
Pagamento de despesa de pessoal	R\$160,00
Aquisição, em dinheiro, de móveis e utensílios	R\$90,00
Amortização de parte do financiamento	R\$50,00

Com base apenas nas informações disponíveis, é correto afirmar:

### Questão 77

À luz do enfoque orçamentário e financeiro da contabilidade pública derivado da Lei nº 4.320/64, o Balanço Financeiro da entidade evidenciará um resultado financeiro de R\$630,00 positivo no final do período.

### Questão 78

No final do período, a Demonstração das Variações Patrimoniais da entidade evidenciará um resultado econômico positivo de R\$40,00.

### Questão 79

À luz do enfoque patrimonial da contabilidade pública, a entidade irá apurar uma variação patrimonial aumentativa de R\$450,00.

### Questão 80

No final do período, o total da dívida fundada da entidade será de R\$150,00.

## QUESTÕES 81 e 82

Nas entidades do setor público, a contabilidade deve obedecer às normas de contabilidade, além de observar as seguintes regras:

### Questão 81

As demonstrações contábeis devem incluir, isoladamente e em conjunto, as transações e operações de cada órgão, fundo ou entidade da administração pública direta e indireta, com exceção das empresas estatais dependentes, pois essas devem ter suas demonstrações contábeis elaboradas de acordo com legislação específica.

### Questão 82

A demonstração das variações patrimoniais dará destaque à origem e à aplicação dos recursos provenientes da alienação de ativos.



---

### **Questão 83**

De acordo com a Lei nº 4.320/64, as entidades do setor público devem elaborar as seguintes demonstrações contábeis: Balanço Patrimonial, Balanço Orçamentário, Balanço Financeiro, Demonstração das Variações Patrimoniais, Demonstração dos Fluxos de Caixa, Demonstração do Resultado Econômico e Demonstração das Mutações do Patrimônio Líquido.

### **QUESTÕES de 84 a 91**

Considerando-se as regras prescritas nas Normas Brasileiras de Contabilidade Aplicadas ao Setor Público — NBCT 16, pode-se afirmar:

### **Questão 84**

Os bens que absorvem recursos públicos, mesmo os de uso comum, devem ser incluídos no ativo da entidade responsável por eles.

### **Questão 85**

As transações em moeda estrangeira realizadas pelas entidades do setor público devem ser convertidas em moeda nacional, aplicando a taxa de câmbio oficial vigente na data de divulgação do balanço patrimonial do exercício financeiro em que tais transações ocorreram.

### **Questão 86**

É permitido às entidades do setor público fazer o reconhecimento de ajustes decorrentes de omissões e erros de registros ocorridos em anos anteriores ou de mudanças de critérios contábeis. Esse reconhecimento deve ser realizado na conta do patrimônio líquido e evidenciado em notas explicativas.

### **Questão 87**

É proibida a divulgação de contas retificadoras no Balanço Patrimonial das entidades do setor público.

### **Questão 88**

Os ajustes e as eliminações decorrentes do processo de consolidação de demonstrações contábeis devem ser escriturados no livro diário e no livro razão da entidade pública responsável pela consolidação.

### **Questão 89**

Nas entidades do setor público, a depreciação cessará quando o ativo se tornar obsoleto ou for retirado temporariamente de operação.

### **Questão 90**

Se o valor de aquisição ou de produção dos estoques das entidades do setor público for superior ao seu valor de mercado, o critério de avaliação e a mensuração desse ativo devem ser o próprio valor de mercado.

### **Questão 91**

A contratação de uma operação de crédito por uma entidade do setor público representa uma variação quantitativa, pois constitui um ingresso de receita.

### **Questão 92**

Os efeitos decorrentes de mudanças nos critérios contábeis e de retificação de erros cometidos em exercícios anteriores devem ser evidenciados na Demonstração das Mutações do Patrimônio Líquido das entidades públicas.

---

### Questão 93

Os seguintes lançamentos tratam do registro da previsão da receita:

DÉBITO – Caixa

CRÉDITO – Crédito Tributário a Receber

DÉBITO – Receita a Realizar

CRÉDITO – Receita Realizada

### Questão 94

O conjunto de lançamentos a seguir se refere ao registro do pagamento de uma despesa orçamentária:

SUBSISTEMA	LANÇAMENTOS
Patrimonial	DÉBITO – Fornecedores CRÉDITO – Caixa
Orçamentário	DÉBITO – Crédito empenhado liquidado a pagar CRÉDITO – Crédito liquidado pago

### Questão 95

Na contabilidade pública, o registro da fase do empenho relativo à aquisição a prazo de um bem do imobilizado se dará por meio do seguinte conjunto de lançamentos contábeis:

SUBSISTEMA	LANÇAMENTOS
Patrimonial	DÉBITO – Bens móveis CRÉDITO – Fornecedores
Orçamentário	DÉBITO – Crédito empenhado a liquidar CRÉDITO – Crédito empenhado liquidado a pagar

### Questão 96

O registro de arrecadação de receita orçamentária por meio de uma operação de crédito pode ser descrito pelo conjunto de lançamentos a seguir:

DÉBITO – Caixa

CRÉDITO – Empréstimo de Longo Prazo

DÉBITO – Receita Orçamentária a Realizar

CRÉDITO – Receita Orçamentária Realizada

### Questão 97

O lançamento a seguir refere-se ao registro de arrecadação de receita corrente:

DÉBITO – Tributos a Receber

CRÉDITO – Variação Patrimonial aumentativa

### Questão 98

Nas entidades do setor público, a Demonstração das Variações Patrimoniais destina-se à evidenciação dos ingressos e dispêndios orçamentários e extraorçamentários, bem como dos saldos em espécie do exercício anterior e daquele que se transfere para o exercício seguinte.

### Questão 99

Dentro do ativo do ente Federativo, a inscrição de créditos em Dívida Ativa representa um fato contábil modificativo, pois provoca um acréscimo patrimonial ao órgão ou à entidade competente para inscrição e um decréscimo patrimonial ao órgão ou à entidade originária do crédito.

### Questão 100

De acordo com as Normas Brasileiras de Contabilidade aplicadas ao setor público, as variações patrimoniais aumentativas e diminutivas devem ser registradas no momento da ocorrência do seu fato gerador, independentemente do recebimento ou pagamento e da execução orçamentária.

---

## REFERÊNCIAS

### Questões 21 e 22

JUND, S. **AFO, administração financeira e orçamentária**: teoria e 700 questões. Rio de Janeiro: Elsevier, 2006. Adaptado. (provas e concursos).

### Questões de 24 a 26

MAUSS, C. V.; SOUZA, A. S. **Gestão de custos aplicada ao setor público**: modelo para mensuração e análise da eficiência e eficácia governamental. São Paulo: Atlas, 2008.

### Questão 29

BRASIL. Constituição Federal. Brasília: 1988.

SILVA, L. M. **Contabilidade governamental**: um enfoque administrativo. 7. ed. São Paulo: Atlas, 2008.







Pró-Reitoria de Desenvolvimento de Pessoas – PRODEP  
Pró-Reitoria de Graduação – PROGRAD  
Serviço de Seleção, Orientação e Avaliação - SSOA  
Rua Dr. Augusto Viana, 33 – Canela – Cep. 40110 060  
Salvador – Bahia – Brasil – telefax: (71) 3283-7820  
E-mail: ssoa@ufba.br – Site: www.concursos.ufba.br



MINISTÉRIO DA EDUCAÇÃO  
UNIVERSIDADE FEDERAL  
DO OESTE DA BAHIA

Universidade Federal do Oeste da Bahia – UFOB  
Pró-Reitoria de Administração  
Rua Recanto dos Pássaros, nº316  
Cep 47.808-021 – Barreiras – Bahia – Brasil  
telefax: (77) 3614-3500