



MINISTÉRIO DA EDUCAÇÃO  
UNIVERSIDADE FEDERAL  
DO OESTE DA BAHIA

# Concurso Público para Servidor Técnico - Administrativo **UFOB 2014**

UNIVERSIDADE FEDERAL DO OESTE DA BAHIA



*Campus Reitor Edgard Santos - Barreiras - Bahia - Brasil*

**9**

**ENGENHEIRO DE SEGURANÇA DO  
TRABALHO**

**SUPERIOR**

---

# INSTRUÇÕES

Para a realização destas provas, você recebeu este Caderno de Questões e uma Folha de Respostas.

## 1. Caderno de Questões

- Verifique se este Caderno de Questões contém as seguintes provas:  
PORTUGUÊS — Questões de 01 a 20  
ADMINISTRAÇÃO PÚBLICA — Questões de 21 a 35  
INFORMÁTICA BÁSICA — Questões de 36 a 50  
RACIOCÍNIO LÓGICO I — Questões de 51 a 60  
CONHECIMENTOS ESPECÍFICOS — Questões de 61 a 100
- Qualquer irregularidade constatada neste Caderno de Questões deve ser imediatamente comunicada ao Fiscal de sala.
- Neste Caderno, você encontra apenas um tipo de questão: objetiva de proposição simples. Identifique a resposta correta, marcando na coluna correspondente da Folha de Respostas:

**V**, se a proposição é verdadeira;

**F**, se a proposição é falsa.

**ATENÇÃO:** Antes de fazer a marcação, avalie cuidadosamente sua resposta.

### LEMBRE-SE:

- A resposta correta vale 1 (um), isto é, você **ganha** 1 (um) ponto.
- A resposta errada vale –0,75 (menos setenta e cinco centésimos), isto é, você **não ganha** o ponto da questão que errou e ainda **perde**, em cada resposta errada, 0,75 (setenta e cinco centésimos) dos pontos ganhos em outras questões que você acertou.
- A ausência de marcação e a marcação dupla ou inadequada valem 0 (zero). Você **não ganha nem perde nada**.

## 2. Folha de Respostas

- A Folha de Respostas é pré-identificada; confira os dados registrados no cabeçalho e assine-o com caneta esferográfica de tinta **PRETA**. Não ultrapasse o espaço reservado para esse fim.
- **NÃO AMASSE, NÃO DOBRE, NÃO SUJE, NÃO RASURE ESSA FOLHA DE RESPOSTAS.**
- A marcação da resposta deve ser feita preenchendo-se o espaço correspondente com caneta esferográfica de tinta **PRETA**. Não ultrapasse o espaço reservado para esse fim.

Exemplo de Marcação  
na folha de Respostas

01	■	F
02	■	■
03	■	■
04	■	F
05	■	■

- O tempo disponível para a realização das provas e o preenchimento da Folha de Respostas é de 4 (quatro) horas.
-

---

## PROVA DE PORTUGUÊS

### QUESTÕES de 01 a 20

#### INSTRUÇÃO:

Para cada questão, de 01 a 20, marque na coluna correspondente da Folha de Respostas:

V, se a proposição é verdadeira;

F, se a proposição é falsa.

A resposta correta vale 1 (um ponto); a resposta errada vale -0,75 (*menos setenta e cinco centésimos*); a ausência de marcação e a marcação dupla ou inadequada valem 0 (zero).

### QUESTÕES de 01 a 12

TEXTO:

A cidade não é apenas a organização funcional do espaço, suas ruas e edificações, seus bairros, pessoas carregando sonhos, isoladas na multidão, em um deserto de prédios, que aboliu o horizonte e apagou as estrelas. A cidade é a expressão das relações sociais de produção capitalista, sua materialização política e espacial que está na base da produção e reprodução do capital.

- 5 – A cidade é a forma reificada dessas relações, mas também do amadurecimento das contradições que lhes são próprias. É a unidade de contrários, não apenas pelas profundas desigualdades, mas pela dinâmica da ordem e da explosão. As contradições, na maioria das vezes, explodem, cotidianamente, invisíveis. Bairros e pessoas pobres, assaltos, lixo, doenças, engarrafamentos, drogas, violência, exploração, mercado de coisas e de corpos transformados em coisas. As contradições surgem como grafites que insistem em pintar de cores e beleza a cidade cinza e feia. Estão lá, pulsando, nas veias que correm sob a pele urbana.

As pessoas vivem as explorações cotidianas das contradições urbanas na forma de uma serialidade, isto é, presas em seus casulos individuais, estão no mesmo lugar fazendo as mesmas coisas, mas não formam um grupo, e sim um coletivo serial no qual prevalece a indiferença mútua.

- 15 – No âmbito da serialidade e do cotidiano, a consciência correnponde ao que Lukács denomina de consciência reificada – ou o senso comum para Gramsci. Submetidos à sociedade do capital, interiorizamos as relações sociais na forma de uma representação que as toma como naturais e imutáveis. Nossa consciência imediata assume uma forma particular da realidade como se fosse a realidade, que sempre foi e sempre será assim. Navegamos nas diferentes esferas que compõem a vida de forma fragmentária e superficial, e não como totalidade articulada.

O real aqui se apresenta como uma impossibilidade, nos termos freudianos “princípio de realidade”, que deve condicionar a realização do desejo. Para o pai da psicanálise, não há civilização sem repressão. Será Reich quem irá nos lembrar que “a definição do princípio da realidade como exigência da sociedade permanece formal, se não se acrescentar concretamente que o princípio da realidade, sob a forma que se reveste para nós atualmente, é o princípio da sociedade capitalista”.

LASI, M. L. A rebelião, a cidade e a consciência. In: MARICATO, E. *et al.* **Cidades rebeldes**: passe livre e as manifestações que tomaram as ruas do Brasil. São Paulo: Boitempo: Carta Maior, 2013. p. 40-41.

#### Questão 01

A cidade aparece, no texto, como um espaço em que organização e desorganização coexistem.

#### Questão 02

A configuração espacial da cidade é apresentada com o objetivo de buscar identificar e dimensionar a diversidade sociocultural e política do espaço urbano.

#### Questão 03

A afirmação inicial do segundo parágrafo constitui um raciocínio do autor que se opõe às ideias de Lukács e Gramsci no quarto parágrafo.

---

### Questão 04

O autor, no último parágrafo, apossa-se do discurso freudiano para conceituar a sociedade capitalista contemporânea.

### Questão 05

O fragmento “que aboliu o horizonte e apagou as estrelas.” (ℓ. 2-3) apresenta dois pensamentos cujos conteúdos são contraditórios.

### Questão 06

O fragmento “e de corpos transformados em coisas.” (ℓ. 9-10) apresenta um processo de depreciação dos seres humanos.

### Questão 07

A afirmativa “Para o pai da psicanálise, não há civilização sem repressão.” (ℓ. 22-23) constitui a opinião de uma voz citada no texto e referendada pelo autor.

### Questão 08

Os termos “mas também” (ℓ. 5) e “mas” (ℓ. 7), nos seus respectivos contextos, introduzem ideia de adição, com a elipse da palavra *também* na linha 7.

### Questão 09

Os termos “na maioria das vezes” (ℓ. 7-8) e “isto é” (ℓ. 13) equivalem-se semanticamente e antecedem uma retificação.

### Questão 10

No período “Estão lá, pulsando, nas veias que correm sob a pele urbana.” (ℓ. 11), há a personificação da cidade.

### Questão 11

Em “Navegamos nas diferentes esferas que compõem a vida de forma fragmentária e superficial, e não como totalidade articulada.” (ℓ. 19-20), o termo em negrito tem valor adversativo.

### Questão 12

No contexto onde se encontram, os termos “de coisas” (ℓ. 9) e “em coisas” (ℓ. 10) exercem a mesma função sintática.

## QUESTÕES de 13 a 20

TEXTO:

Outro dia eu estava folheando uma revista de arquitetura. Como são bonitas essas casas modernas; o risco é ousado e às vezes lindo, as salas são claras, parecem jardins com teto, o arquiteto faz escultura em cimento armado e a gente vive dentro da escultura e da paisagem.

Um amigo meu quis reformar seu apartamento e chamou um arquiteto novo.

5 – O rapaz disse: “vamos tirar esta parede e também aquela; você ficará com uma sala ampla e cheia de luz. Esta porta podemos arrancar; para que porta aqui? E esta outra parede vamos substituir por vidro; a casa ficará mais clara e mais alegre”. E meu amigo tinha um ar feliz.

Eu estava bebendo a um canto, e fiquei em silêncio. Pensei nas casinhas que vira na revista e na reforma que meu amigo ia fazer em seu velho apartamento. E cheguei à conclusão de que

10 – estou velho mesmo.

Porque a casa que eu não tenho, eu a quero cercada de muros altos, e quero as paredes bem grossas e quero muitas paredes, e dentro da casa muitas portas com trincos e trancas; e um quarto bem escuro para esconder meus segredos e outro para esconder minha solidão.

15 – Pode haver uma janela alta de onde eu veja o céu e o mar, mas deve haver um canto bem sossegado em que eu possa ficar sozinho, quieto, pensando minhas coisas, um canto sossegado onde um dia eu possa morrer.

---

A mocidade pode viver nessas alegres barracas de cimento, nós precisamos de sólidas fortalezas; a casa deve ser antes de tudo o asilo inviolável do cidadão triste; onde ele possa bradar, sem medo nem vergonha, o nome de sua amada: Joana, JOANA! – certo de que ninguém  
20 – ouvirá; casa é o lugar de andar nu de corpo e de alma, e sítio para falar sozinho.

Onde eu, que não sei desenhar, possa levar dias tentando traçar na parede o perfil de minha amada, sem que ninguém veja e sorria; onde eu, que não sei fazer versos, possa improvisar canções em alta voz para o meu amor; onde eu, que não tenho crença, possa rezar a divindades ocultas, que são apenas minhas.

25 – Casa deve ser a preparação para o segredo maior do túmulo.

BRAGA, R. A casa. **200 crônicas escolhidas**. Rio de Janeiro: BestBolso, 2011. p. 359-360. Seleção Saraiva Vira-vira 1.

### Questão 13

A crônica em estudo apresenta como ideia central a oposição entre a exposição, fruto da arquitetura moderna, e a privacidade das velhas casas.

### Questão 14

O enunciador do discurso conduz a sua narrativa priorizando uma linguagem referencial e precisa.

### Questão 15

No penúltimo parágrafo, os recursos de linguagem utilizados pelo enunciador estão adequados ao tom lírico da narrativa.

### Questão 16

O período “Um amigo meu quis reformar seu apartamento e chamou um arquiteto novo.” (l. 4) admite, sem alterar a semântica do contexto, ser reestruturado como *Meu amigo quis reformar seu apartamento e chamou um novo arquiteto*.

### Questão 17

A substituição da preposição “de” pelo vocábulo *por*, no fragmento “Pode haver uma janela alta de onde eu veja o céu e o mar”(l. 14), resulta em outro significado para o contexto frasal.

### Questão 18

No texto, “alegres barracas de cimento”(l. 17) constitui uma metáfora da casa moderna.

### Questão 19

O “que”, em “que não sei desenhar” (l. 21), “que não sei fazer versos” (l. 22), “que não tenho crença” (l. 23) e “que são apenas minhas” (l. 24), representa uma forma pronominal que recupera o mesmo referente.

### Questão 20

Os termos “nas casinhas que vira na revista” (l. 8) e “a”, em “eu a quero” (l. 11), complementam ações verbais.

---

## PROVA DE ADMINISTRAÇÃO PÚBLICA

### QUESTÕES de 21 a 35

#### INSTRUÇÃO:

Para cada questão, de 21 a 35, marque na coluna correspondente da Folha de Respostas:

V, se a proposição é verdadeira;

F, se a proposição é falsa.

A resposta correta vale 1 (um ponto); a resposta errada vale -0,75 (*menos setenta e cinco centésimos*); a ausência de marcação e a marcação dupla ou inadequada valem 0 (zero).

### QUESTÕES 21 e 22

[...] o Estado realiza a função administrativa por meio de órgãos, agentes e pessoas jurídicas, adotando duas formas básicas de organização e atuação administrativas: centralização e descentralização. (JUND, 2006, p. 49).

A análise do texto e os conhecimentos sobre a função administrativa do Estado permitem afirmar:

#### Questão 21

Quando o Estado centraliza, pressupõe a existência de duas pessoas jurídicas distintas: o Estado e a entidade que executará o serviço, por ter recebido essa atribuição.

#### Questão 22

Uma das características dos órgãos da Administração Direta é a ausência de patrimônio próprio, uma vez que não dispõem de aptidão para ter bens.

#### Questão 23

Sabendo-se que a Lei nº 8112/1990 prevê, por ocasião da morte do servidor público, pensões para seus beneficiários, podendo ser vitalícias ou temporárias, pode-se afirmar que o irmão órfão do funcionário que comprovar dependência econômica do servidor público receberá uma pensão vitalícia.

### QUESTÕES de 24 a 26

Para melhor gerenciar os resultados, o processo de gestão de uma organização deve ser dinâmico e proativo, permitindo se antecipar às mudanças que ocorrem no ambiente. Para ter esta característica, é necessário um modelo de gestão que vise, simultaneamente, um resultado econômico positivo para a organização e a criação de valor aos usuários dos serviços prestados. Assim, a sua base de atuação deve ser calcada em um processo de gestão estratégica, ou seja, baseado em estratégias que visam criar para a organização a possibilidade de maximização do seu resultado econômico no longo prazo. (MAUSS; SOUZA, 2008, p. 71).

A análise do texto e os conhecimentos sobre gestão organizacional permitem afirmar:

#### Questão 24

Um processo de gestão estratégica implica o uso eficiente dos recursos públicos no atendimento das necessidades da sociedade, de forma que, em longo prazo, os objetivos traçados sejam alcançados.

#### Questão 25

O instrumento de planejamento, criado pela Constituição Federal de 1988, que reflete os objetivos estratégicos do organismo público, é a Lei de Diretrizes Orçamentárias – LDO.

#### Questão 26

A maximização do resultado econômico a que se refere o texto é conseguida mediante a remuneração mais elevada, a ser cobrada do contribuinte pelo uso dos serviços públicos.

## QUESTÕES 27 e 28

Foi divulgado, recentemente, na mídia televisiva, que o prefeito de um determinado município efetuou um processo de licitação para aquisição de material escolar, visando a sua distribuição com os alunos no início do ano letivo. A empresa vencedora não entregou o material e o executivo providenciou a aquisição dos itens necessários, sem licitação, porque ficou caracterizado como medida emergencial, em decorrência do começo das aulas e da falta do material adequado para as atividades dos estudantes. A reportagem anunciou que o material foi adquirido por valores três vezes mais caros que o preço cobrado por livrarias da cidade e que fora fornecido pela mesma empresa que venceu a licitação e não entregou o material.

Sobre essa situação, é correto afirmar:

### Questão 27

O caso retratado pode ser caracterizado como típico de inexigibilidade do processo licitatório, argumento utilizado pelo referido gestor público.

### Questão 28

O fato descrito merece a abertura de uma ação do Ministério Público, uma vez que, o atendimento ao interesse público deve prevalecer.

### Questão 29

Artigo 74: Os poderes Legislativo, Executivo e Judiciário manterão, de forma integrada, sistema de controle interno... (CONSTITUIÇÃO, 1988).

Tal controle pressupõe a existência de um único órgão de controle a que denominamos CONTROLADORIA ou ÓRGÃO CENTRAL DE CONTROLE INTERNO – nos moldes existentes em outros países [...] (SILVA, 2008, p. 213).

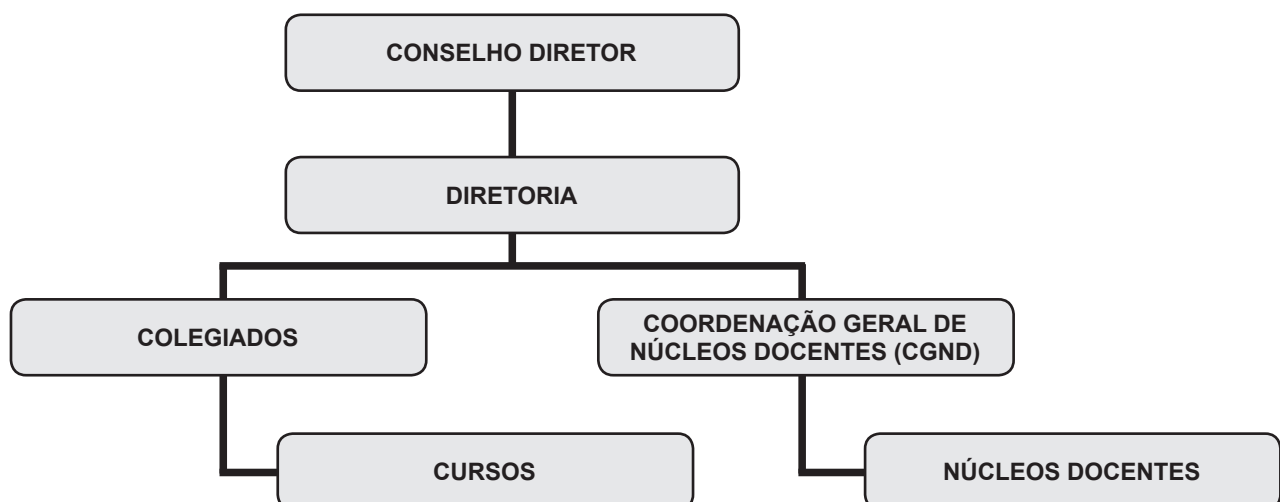
Uma das atribuições da Controladoria é servir de instrumento de auxílio a um processo decisório, por meio de documentos e relatórios.

### Questão 30

As inovações introduzidas pela Constituição brasileira de 1988 refletiram no aumento do grau de autonomia fiscal dos estados e municípios e na descentralização dos recursos tributários disponíveis.

## QUESTÕES de 31 a 33

### ESTRUTURA DOS CENTROS DA UFOB



Sobre os Centros da UFOB, é correto afirmar:

---

### **Questão 31**

Os Centros são órgãos de planejamento e execução das atividades acadêmicas e de lotação de pessoal docente e técnico-administrativo, de natureza multidisciplinar, com estrutura, organização, administração e funcionamento regulados por regimentos próprios.

### **Questão 32**

A Diretoria do Centro será exercida pelo Diretor e, em suas faltas e impedimentos, pelo Coordenador Geral dos Núcleos Docentes.

### **Questão 33**

Em cada órgão colegiado da Estrutura dos Centros da UFOB, há representações discentes escolhidas por seus pares.

### **Questão 34**

Compete exclusivamente ao Consuni – Conselho Universitário da UFOB – a apreciação da proposta de modificação do Estatuto da UFOB, mediante aprovação da maioria absoluta dos seus membros, reunidos em sessão especial, convocada extraordinariamente para esse fim.

### **Questão 35**

É permitida à UFOB a criação de fundos especiais, cujos recursos devem ser aplicados na realização dos objetivos que justificaram sua criação, sob pena de extinção e de transferência dos recursos para a receita geral da Universidade.



---

## PROVA DE INFORMÁTICA BÁSICA

### QUESTÕES de 36 a 50

#### INSTRUÇÃO:

Para cada questão, de **36** a **50**, marque na coluna correspondente da Folha de Respostas:

**V**, se a proposição é verdadeira;

**F**, se a proposição é falsa.

A resposta correta vale 1 (um ponto); a resposta errada vale -0,75 (*menos setenta e cinco centésimos*); a ausência de marcação e a marcação dupla ou inadequada valem 0 (zero).

#### Questão 36

A memória principal útil, ou seja, aquela disponível para ser utilizada pelas diversas aplicações dos usuários e seus respectivos dados, é a que sobra depois da alocação do Sistema Operacional e dos diversos utilitários.

#### Questão 37

Um *pendrive* é uma memória auxiliar que funciona como dispositivo de entrada e saída de dados.

#### Questão 38

Um processador de dois núcleos (*dual-core*), rodando a 3,2 GHz, equivale a um processador de um único núcleo (*single-core*) de 6,4 GHz.

### QUESTÕES 39 e 40

Sobre o ambiente do sistema operacional *Microsoft Windows*, é correto afirmar:

#### Questão 39

A identificação de um arquivo é composta por duas partes: a primeira refere-se ao nome do arquivo e a segunda, denominada extensão do arquivo, determina o tipo do arquivo, sendo dois exemplos de extensão de arquivo o *.exe*, que define aplicativos, e o *.txt*, que define arquivos do tipo texto.

#### Questão 40

Através da opção "Formatar Disco", é possível excluir todos os dados de um dispositivo de armazenamento, sendo que essa opção permite que apenas os arquivos do *Windows* possam ser recuperados na Lixeira, enquanto os outros tipos de arquivos são excluídos permanentemente.

#### Questão 41

No processador de texto *MS-Word*, utilizando-se o recurso *Hiperlink*, é possível incluir, em um documento, um *link* para acessar uma página na WEB, enviar um *e-mail*, acessar outra parte do mesmo documento ou acessar outro documento.

### QUESTÕES 42 e 43

Os conhecimentos acerca de planilha eletrônica *MS-Excel* permitem concluir:

## Questão 42

	A	B
1	Item	Valor
2	A	4000
3	B	3000
4	C	2000
5	Total	9000

Figura 1

	A	B
1	Item	Valor
2	A	5000
3	B	3000
4	C	2000
5	Total	10000

Figura 2

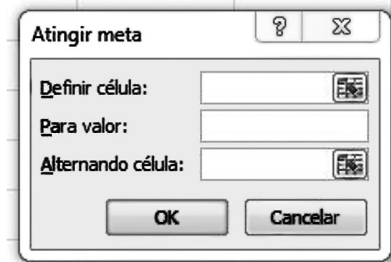


Figura 3

Quanto à planilha da Figura 1, é necessário determinar o valor que A deve assumir para que o total acumulado de todos os itens atinja o valor 10000, resultando na planilha representada na Figura 2 e, para isso, utilizando-se a função Atingir Meta, a forma correta de preenchimento dos campos da Figura 3 é Definir célula: \$B\$5 Para valor: 10000 Alternando célula: \$B\$2

## Questão 43

	A	B	C
1	Item	Valor	Percentual
2	A	3000	30
3	B	2000	20
4	C	4000	40
5	D	1000	10
6	Total	10000	100

Na planilha, para calcular o percentual do item A com relação ao total dos itens de A a D, a fórmula a ser escrita na célula C2, considerando-se que ela será copiada com o *mouse* para as células C3, C4 e C5, é =B2/B6\*100.

## Questão 44

	A	B	C
1	10	30	

Considerando-se que, na célula C1 da planilha, está inserida a fórmula =SE(A1>B1;10%\*B1;30%\*B1), o valor correto a ser exibido nessa célula é 9.

## Questão 45

Ao visualizar uma página no *Internet Explorer*, é possível localizar um texto ou palavras inseridos em figuras dessa página, pressionando-se simultaneamente as teclas "Ctrl" e "F".

## Questão 46

Uma vez apagado o Histórico de navegações no *Mozilla Firefox* ou *Internet Explorer*, é possível restaurá-lo através de comandos fornecidos pelo navegador.

## Questão 47

O *Microsoft Outlook* converte, automaticamente, os arquivos JPG ou GIF, anexados na mensagem, para o tipo BMP, cujo objetivo é a redução do tamanho total da mensagem.

## Questão 48

A utilização da linguagem HTML, no *Microsoft Outlook*, permite o uso de recursos avançados de formatação do texto, como marcadores e *links*.

---

## QUESTÕES 49 e 50

Sobre vírus de computador e *malwares*, é possível afirmar:

### Questão 49

*Spyware* é um *software* que tem como objetivo monitorar atividades de um sistema e enviar as informações coletadas para terceiros, mas, se utilizado de forma mal-intencionada, pode ser considerado um vírus de computador.

### Questão 50

Alguns tipos de vírus de computador conseguem danificar componentes de *hardware*.

---

## PROVA DE RACIOCÍNIO LÓGICO I

### QUESTÕES de 51 a 60

#### INSTRUÇÃO:

Para cada questão, de 51 a 60, marque na coluna correspondente da Folha de Respostas:

V, se a proposição é verdadeira;

F, se a proposição é falsa.

A resposta correta vale 1 (um ponto); a resposta errada vale -0,75 (*menos setenta e cinco centésimos*); a ausência de marcação e a marcação dupla ou inadequada valem 0 (zero).

#### Questão 51

Dadas quaisquer proposições  $p$  e  $q$ , a proposição composta  $(p \wedge q) \vee (\neg p \wedge \neg q)$  é uma tautologia.

#### Questão 52

Sejam  $p$ ,  $q$  e  $r$  proposições quaisquer, na tabela-verdade da proposição composta  $(p \wedge q) \vee (\neg p \wedge r) \vee (\neg q \wedge \neg r)$  existem exatamente três linhas nas quais  $p$  é falsa, e essa proposição composta é verdadeira.

#### Questão 53

A expressão simbólica  $(\forall x \in \mathbf{R}) (\forall n \in \mathbf{N}) [(x \geq 0) \wedge (n \neq 0) \Rightarrow (\exists y \in \mathbf{R}) (y^n = x)]$ , em que  $\mathbf{R}$  e  $\mathbf{N}$  denotam os conjuntos dos números reais e dos números naturais, respectivamente, representa a proposição “para todo número real não negativo  $x$  e todo número natural não nulo  $n$  existe um número real  $y$ , tal que  $y^n = x$ ”.

#### Questão 54

C só iria à festa se R fosse, mas R só iria se M também fosse. M só iria se T a levasse, e T só iria levá-la se D não fosse à festa. Assumindo que essas premissas sejam verdadeiras e sabendo que M foi à festa, é correto concluir que C também foi à festa, mas D não.

#### Questão 55

Uma empresa de entregas só aceita trabalhar com caixas retangulares que satisfaçam as seguintes condições:

- se a largura for menor do que 50cm, a altura deve ser menor do que 20cm.
- se o comprimento for maior do que 50cm, a largura deve ser menor do que 40cm.
- se a altura for menor do que 25cm, o comprimento deve ser menor do que 30cm.

Desse modo, é correto concluir que essa empresa só aceita trabalhar com caixas retangulares de, no máximo, meio metro de comprimento.

#### Questão 56

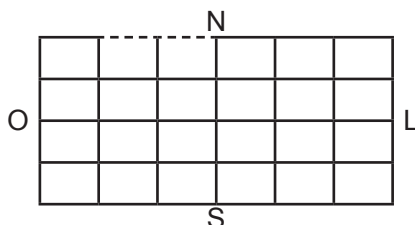
Sobre os candidatos a uma vaga de emprego, sabe-se que:

- 10% deles falam inglês e espanhol;
- 32 candidatos não falam nem inglês nem espanhol;
- O número dos candidatos que falam inglês é o dobro do número dos que falam espanhol.

Assim, pode-se deduzir corretamente que há 160 candidatos, dos quais 96 falam inglês e 48 falam espanhol.

### Questão 57

O centro de uma cidade é uma região plana, cortada por 5 ruas no sentido leste-oeste e 7 ruas no sentido norte-sul, como na ilustração, na qual o tracejado representa um trecho em obras fechado para o tráfego. Se um táxi parte da extremidade noroeste dessa região, seguindo essas ruas, sempre nos sentidos leste ou sul, há exatamente 140 caminhos distintos que ele pode usar para chegar à extremidade sudeste.



### Questão 58

Um fiscal da prefeitura trabalha por amostragem: de um grupo de 20 empresas, serão sorteadas 5 para uma fiscalização no local. Se, nesse grupo, há duas empresas em situação irregular, é correto afirmar que a probabilidade de ambas serem sorteadas é quatro vezes menor do que a probabilidade de apenas uma delas ser sorteada.

### Questão 59

Quatro amigos, que estavam organizando uma festa, discutiram sobre quantas pessoas achavam que haveria nela, dizendo o seguinte:

J: "Haverá, no máximo, 19 pessoas."

F: "Haverá, pelo menos, 25 pessoas."

L: "F está errado, pois haverá mais do que 16 pessoas."

H: "J está errado, a menos que só haja casais."

Após a festa, perceberam que apenas um deles tinha dado a opinião errada. Logo é correto deduzir que o número de pessoas na festa foi um múltiplo de 3.

### Questão 60

Sabendo-se que tanto o primeiro quanto o último dia de certo mês, em um dado ano, caíram em domingos, é correto afirmar que tal ano começou em uma quinta-feira.

---

## PROVA DE CONHECIMENTOS ESPECÍFICOS ENGENHEIRO DE SEGURANÇA DO TRABALHO

### QUESTÕES de 61 a 100

#### INSTRUÇÃO:

Para cada questão, de **61 a 100**, marque na coluna correspondente da Folha de Respostas:

**V**, se a proposição é verdadeira;

**F**, se a proposição é falsa.

A resposta correta vale 1 (um ponto); a resposta errada vale -0,75 (*menos setenta e cinco centésimos*); a ausência de marcação e a marcação dupla ou inadequada valem 0 (zero).

#### Questão 61

As empresas devem ter, em lugar visível, o mapa de riscos identificando os locais em que haja riscos ambientais, de acordo com o tipo de atividade. Os riscos ergonômicos e os químicos devem ser mapeados, respectivamente, nas cores amarela e vermelha.

#### Questão 62

Compete à CIPA elaborar plano de trabalho que possibilite ação preventiva para solução de problemas de segurança patrimonial e aspectos relevantes à saúde no trabalho.

#### Questão 63

O corpo humano troca calor continuamente, por radiação, com o ambiente, recebendo calor daqueles objetos mais quentes e irradiando-o para aqueles mais frios que o seu corpo.

#### Questão 64

O extintor de pó químico seco (PQS) utiliza bicarbonato de sódio como agente extintor e gás carbônico ou nitrogênio como agente propulsor.

#### Questão 65

A NR18 – Condições e Meio Ambiente de Trabalho na Indústria da Construção, institui o Programa de Condições e Meio Ambiente de Trabalho na Indústria da Construção – PCMAT, que é integrado por *layout* inicial e atualizado do canteiro de obras e/ou frente de trabalho, contemplando até cronograma de implantação das etapas de execução da obra.

#### Questão 66

Em conformidade com a NR4 – Serviços Especializados em Engenharia de Segurança e em Medicina do Trabalho, para fins de dimensionamento do SESMT, serão desconsiderados como estabelecimentos, mas considerados como integrantes da empresa de engenharia, principal responsável, os canteiros de obras e as frentes de trabalho situados no mesmo Estado, Território ou Distrito Federal, com número de empregados inferior a 1.000.

#### Questão 67

Para garantir a segurança e o conforto dos trabalhadores nas edificações, o Engenheiro de Segurança do Trabalho de uma empresa que pretenda atender à legislação brasileira de segurança e medicina do trabalho deve adotar o procedimento de instalar, acima e a partir da plataforma principal de proteção, plataformas secundárias, em balanço, de duas em duas lajes.

#### Questão 68

A NR18 determina, como medida de segurança, que, para os trabalhos de escavação, fundação e desmonte de rochas, os materiais retirados da escavação devem ser depositados a uma distância superior à metade da profundidade medida a partir da borda do talude.

### Questão 69

No campo da higiene do trabalho, é correto afirmar que a ventilação tem a finalidade de evitar a dispersão de contaminantes no ambiente industrial, bem como diluir concentração de gases e vapores e promover conforto térmico ao trabalhador.

### Questão 70

Considere-se uma empresa com 200 funcionários, jornada de trabalho de 8 horas e 250 dias úteis de serviço, no qual no ano de 2013, ocorreram três acidentes. No primeiro, o operário precisou de 20 dias de afastamento; no segundo, um afastamento leve deixou o trabalhador sem realizar suas atividades por meio período; e, no terceiro, houve a perda de um dos membros superiores do trabalhador, afastando-o de suas atividades por 180 dias, com os dias debitados, que, segundo a NBR14280, equivalem a 3600 dias.

De acordo com a situação apresentada, é correto afirmar que a taxa de gravidade (Tg) e de frequência (Tf), respectivamente, naquele ano, para a empresa, foram Tg = 9500 e Tf = 7,5.

### Questão 71

**Local de trabalho:** Tempo de trabalho = 23 min e IBUTG = 32,3°C

**Local de descanso:** Tempo de descanso = 37 min e IBUTG = 24,5°C

M (kcal/h)	Máximo IBUTG
175	30,5
200	30,0
250	28,5
300	27,5
350	26,5
400	26,0
450	25,5
500	25,0

Considerando-se a NR15 – Atividades e Operações Insalubres, em seu Anexo 03, a taxa de metabolismo para a situação térmica apresentada é de 300Kcal/h.

### Questão 72

Nas intervenções em instalações elétricas, a zona controlada é o entorno da parte condutora energizada, de dimensões estabelecidas de acordo com o nível de tensão, a qual a aproximação é permitida a qualquer profissional qualificado, com a adoção de técnicas e instrumentos apropriados ao trabalho.

### Questão 73

Para segurança da equipe de funcionários que iria fazer reparos e manutenção em uma galeria, foi solicitado o monitoramento ambiental da taxa de monóxido de carbono (CO), por tratar-se de uma atividade em espaço confinado. Durante a execução, por meio do uso do instrumento de detecção de gases, obtiveram-se as seguintes leituras: 43,0 mg/m<sup>3</sup>, 44,0 mg/m<sup>3</sup>, 42,0 mg/m<sup>3</sup> e 43,0 mg/m<sup>3</sup>. De acordo com o Anexo 11 da NR 15, essa substância tem limite de tolerância de 43,0 mg/m<sup>3</sup> e fator de desvio de 1,5.

Com os resultados das variáveis obtidos, VM = 64,5 mg/m<sup>3</sup> (valor máximo permitido), CM = 43,0 mg/m<sup>3</sup>, (concentração média) e da exposição ao agente nocivo, conclui-se que a equipe irá se expor ao agente nocivo no nível de ação, não sendo exigido o uso do equipamento de proteção respiratória.

### Questão 74

A região ionizante do espectro eletromagnético é aquela em que a energia das partículas incidentes é insuficiente para desalojar elétrons dos tecidos do corpo humano.

---

### Questão 75

Prevenção de poluição é o uso de processos, práticas, técnicas, materiais, produtos, serviços ou energia para evitar, reduzir ou controlar (de forma separada ou combinada) a geração, a emissão ou a descarga de qualquer tipo de poluente ou rejeito, para reduzir os impactos ambientais adversos.

### Questão 76

Com relação à norma de segurança para máquinas e equipamentos – NR12, estabelecida pelo MTE, pode-se afirmar que os dispositivos de acionamento e parada podem ser acionados ou desligados, em caso de emergência, apenas pelo operador.

### Questão 77

De acordo com a NR24 – Condições Sanitárias e Conforto nos Locais de Trabalho, nas atividades ou operações insalubres, ou nos locais de trabalho com exposição a substâncias tóxicas, irritantes, infectantes, alergizantes, poeiras ou substâncias que provoquem sujidade, é exigida a presença de lavatórios, sendo que cada lavatório deve servir a um grupo de 10 pessoas.

### Questão 78

Entre as técnicas de análise de risco, a chamada Árvore de Causas é considerada uma técnica tanto qualitativa quanto quantitativa.

### Questão 79

O gráfico que recebe o nome de **curva da banheira** representa as falhas prematura, casual e por desgastes que ocorrem durante a vida útil de equipamentos mecânicos e elétricos.

### Questão 80

No Gerenciamento dos Riscos, utiliza-se a Álgebra Booleana, na técnica de Estudo de Perigos e Operabilidade (HAZOP), com a finalidade de avaliar os efeitos físicos, a análise de vulnerabilidade e de consequências dos possíveis eventos decorrentes dos riscos associados.

### Questão 81

Com relação aos agentes extintores e os extintores portáteis utilizados no combate ao fogo, pode-se afirmar que o gás carbônico é indicado para a cobertura de riscos em equipamentos elétricos devido à sua capacidade condutora.

### Questão 82

O procedimento correto para o uso do extintor de incêndio de gás carbônico consiste em retirar o pino de segurança, empunhar e apertar o gatilho e dirigir o difusor para toda a extensão do fogo.

### Questão 83

A equipe de emergência é formada por pessoas treinadas, com conhecimento sobre prevenção contra incêndio, abandono de edificação, pronto-socorro, e devidamente dimensionada de acordo com a população existente na edificação, sendo a instrução técnica da formação das Brigadas de Emergência determinada pelo Serviço de Segurança do Trabalho.

### Questão 84

Nas edificações, para garantir segurança e conforto aos que nela trabalham, os pisos não devem apresentar saliências nem depressões que prejudiquem a circulação de pessoas ou a movimentação de materiais.

### Questão 85

Nas máquinas móveis que possuem rodízios, pelo menos dois deles devem possuir trava.

### Questão 86

Os fornos, para qualquer utilização, devem ser construídos solidamente e revestidos com aço.



---

### Questão 87

Os fornos que utilizarem combustíveis gasosos ou líquidos devem ter sistemas de proteção para que não ocorra explosão por falha da chama do aquecimento ou no acionamento do queimador, bem como se evite o retrocesso da chama.

### Questão 88

O exercício do trabalho em condições de insalubridade assegura ao trabalhador a percepção de adicional, incidente sobre o salário mínimo da região, equivalente a 5% para o grau mínimo, 15% para o grau médio e 30% para o grau máximo.

### Questão 89

É recomendado, como condição de conforto, que o índice de temperatura efetiva nos locais de trabalho em que são executadas atividades que exijam solicitação intelectual e atenção constantes, como as salas de controle, os laboratórios, os escritórios, as salas de desenvolvimento ou análise de projetos, esteja entre 20 e 23°C.

### Questão 90

Para implantação de um sistema de gestão em Segurança do Trabalho nos serviços relacionados à construção, no qual serão definidas as atribuições e as responsabilidades da equipe que irá administrar a obra, o empregador deverá elaborar um PCMAT – Programa de Cognitivo por Meio de Análise Técnica Construtiva.

### Questão 91

A Inglaterra foi a precursora dos Sistemas de Gestão Ambiental normatizados, dando origem à Norma BS7750. Com o aumento crescente do interesse pelas questões ambientais, foi implantado pela Organização Internacional para Padronização (ISO) o Comitê Técnico 207 (TC-207), que elaborou uma série de normas direcionadas ao meio ambiente. O número 14.000 deu origem a mais uma série normativa ISO, correspondente ao Meio Ambiente.

### Questão 92

A degradação ambiental do planeta gera incertezas sobre as possibilidades de sobrevivência e perpetuação da espécie humana na Terra, levando-nos a rever o modelo de desenvolvimento escolhido. Além do controle do crescimento populacional e da poluição, do uso racional da matéria e da energia, com seu suprimento contínuo por fontes renováveis, a base de funcionamento que um desenvolvimento sustentável também deveria ter a promoção contínua da reciclagem e do reuso dos materiais.

### Questão 93

Quando da ampliação de um laboratório de Química, para atendimento ao que dispõe a NR2 – Inspeção Prévia, para reiniciar o seu funcionamento é obrigatório obter-se do órgão regional do Ministério do Trabalho e Emprego o certificado de aprovação do projeto pelo Corpo de Bombeiros.

### Questão 94

Entende-se por **descumprimento reiterado** o descumprimento do mesmo item de uma norma regulamentadora ou a negligência do empregador em cumprir as disposições legais e/ou regulamentares sobre segurança e saúde do trabalhador, violando-as repetidamente, deixando de atender às advertências, intimações ou sanções, sob reiterada ação fiscal por parte dos Agentes da Inspeção do Trabalho, por três vezes.

### Questão 95

A radiação não ionizante, cuja classificação da fonte de emissão é feita de acordo com a sua potência e os seus efeitos sobre os tecidos, com cada classe correspondente a um Limite de Exposição Acessível (LEA), é a do tipo *laser*.

---

### **Questão 96**

De acordo com a NR9 – Programa de Prevenção de Riscos Ambientais, considera-se nível de ação o valor acima do qual devem ser iniciadas as ações preventivas, de forma a minimizar a probabilidade de que as exposições a agentes ambientais ultrapassem os limites.

### **Questão 97**

De acordo com a NR7 – Programa de Controle Médico de Saúde Ocupacional – PCMSO, constitui-se obrigatoriedade do empregador, quanto ao seu cumprimento, homologar ou registrá-lo na Delegacia Regional do Trabalho.

### **Questão 98**

A NR18 define as condições para operar meio de transporte vertical de pessoas e materiais, e uma condição para essa operação é que todos os equipamentos de movimentação e transporte de materiais e pessoas só devem ser operados por um trabalhador qualificado, o qual terá sua função anotada em Carteira de Trabalho.

### **Questão 99**

O auxílio-acidente será concedido como indenização ao segurado empregado, exceto o doméstico, ao trabalhador avulso e ao segurado especial quando, as lesões decorrentes de acidentes de qualquer natureza, após a consolidação, resultarem em seqüela definitiva.

### **Questão 100**

A NR23 – Proteção contra Incêndios define as exigências a que as instalações devem obedecer para se proteger de incêndios. Em relação aos sistemas de chuveiros automáticos (*sprinklers*), é correto afirmar que devem ser instalados de forma que estejam pelo menos 1,00m acima dos pontos de saída.

---

## REFERÊNCIAS

### Questões 21 e 22

JUND, S. **AFO, administração financeira e orçamentária**: teoria e 700 questões. Rio de Janeiro: Elsevier, 2006. Adaptado. (provas e concursos).

### Questões de 24 a 26

MAUSS, C. V.; SOUZA, A. S. **Gestão de custos aplicada ao setor público**: modelo para mensuração e análise da eficiência e eficácia governamental. São Paulo: Atlas, 2008.

### Questão 29

BRASIL. Constituição Federal. Brasília: 1988.

SILVA, L. M. **Contabilidade governamental**: um enfoque administrativo. 7. ed. São Paulo: Atlas, 2008.







Pró-Reitoria de Desenvolvimento de Pessoas – PRODEP  
Pró-Reitoria de Graduação – PROGRAD  
Serviço de Seleção, Orientação e Avaliação - SSOA  
Rua Dr. Augusto Viana, 33 – Canela – Cep. 40110 060  
Salvador – Bahia – Brasil – telefax: (71) 3283-7820  
E-mail: ssoa@ufba.br – Site: www.concursos.ufba.br



MINISTÉRIO DA EDUCAÇÃO  
UNIVERSIDADE FEDERAL  
DO OESTE DA BAHIA

Universidade Federal do Oeste da Bahia – UFOB  
Pró-Reitoria de Administração  
Rua Recanto dos Pássaros, nº316  
Cep 47.808-021 – Barreiras – Bahia – Brasil  
telefax: (77) 3614-3500