



MINISTÉRIO DA EDUCAÇÃO  
UNIVERSIDADE FEDERAL  
DO OESTE DA BAHIA

# Concurso Público para Servidor Técnico - Administrativo UFOB 2014

UNIVERSIDADE FEDERAL DO OESTE DA BAHIA



*Campus Reitor Edgard Santos - Barreiras - Bahia - Brasil*

**11** | JORNALISTA

**SUPERIOR**

---

# INSTRUÇÕES

Para a realização destas provas, você recebeu este Caderno de Questões e uma Folha de Respostas.

## 1. Caderno de Questões

- Verifique se este Caderno de Questões contém as seguintes provas:  
PORTUGUÊS — Questões de 01 a 20  
ADMINISTRAÇÃO PÚBLICA — Questões de 21 a 35  
INFORMÁTICA BÁSICA — Questões de 36 a 50  
RACIOCÍNIO LÓGICO I — Questões de 51 a 60  
CONHECIMENTOS ESPECÍFICOS — Questões de 61 a 100
- Qualquer irregularidade constatada neste Caderno de Questões deve ser imediatamente comunicada ao Fiscal de sala.
- Neste Caderno, você encontra apenas um tipo de questão: objetiva de proposição simples. Identifique a resposta correta, marcando na coluna correspondente da Folha de Respostas:

**V**, se a proposição é verdadeira;

**F**, se a proposição é falsa.

**ATENÇÃO:** Antes de fazer a marcação, avalie cuidadosamente sua resposta.

### LEMBRE-SE:

- A resposta correta vale 1 (um), isto é, você **ganha** 1 (um) ponto.
- A resposta errada vale –0,75 (menos setenta e cinco centésimos), isto é, você **não ganha** o ponto da questão que errou e ainda **perde**, em cada resposta errada, 0,75 (setenta e cinco centésimos) dos pontos ganhos em outras questões que você acertou.
- A ausência de marcação e a marcação dupla ou inadequada valem 0 (zero). Você **não ganha nem perde nada**.

## 2. Folha de Respostas

- A Folha de Respostas é pré-identificada; confira os dados registrados no cabeçalho e assine-o com caneta esferográfica de tinta **PRETA**. Não ultrapasse o espaço reservado para esse fim.
- **NÃO AMASSE, NÃO DOBRE, NÃO SUJE, NÃO RASURE ESSA FOLHA DE RESPOSTAS.**
- A marcação da resposta deve ser feita preenchendo-se o espaço correspondente com caneta esferográfica de tinta **PRETA**. Não ultrapasse o espaço reservado para esse fim.

Exemplo de Marcação  
na folha de Respostas

01	<input type="checkbox"/>	<input type="checkbox"/>	F
02	<input checked="" type="checkbox"/>	<input type="checkbox"/>	
03	<input checked="" type="checkbox"/>	<input type="checkbox"/>	
04	<input type="checkbox"/>	<input type="checkbox"/>	F
05	<input checked="" type="checkbox"/>	<input type="checkbox"/>	

- O tempo disponível para a realização das provas e o preenchimento da Folha de Respostas é de 4 (quatro) horas.
-

---

## PROVA DE PORTUGUÊS

### QUESTÕES de 01 a 20

#### INSTRUÇÃO:

Para cada questão, de 01 a 20, marque na coluna correspondente da Folha de Respostas:

V, se a proposição é verdadeira;

F, se a proposição é falsa.

A resposta correta vale 1 (um ponto); a resposta errada vale -0,75 (*menos setenta e cinco centésimos*); a ausência de marcação e a marcação dupla ou inadequada valem 0 (zero).

### QUESTÕES de 01 a 12

TEXTO:

A cidade não é apenas a organização funcional do espaço, suas ruas e edificações, seus bairros, pessoas carregando sonhos, isoladas na multidão, em um deserto de prédios, que aboliu o horizonte e apagou as estrelas. A cidade é a expressão das relações sociais de produção capitalista, sua materialização política e espacial que está na base da produção e reprodução do capital.

- 5 – A cidade é a forma reificada dessas relações, mas também do amadurecimento das contradições que lhes são próprias. É a unidade de contrários, não apenas pelas profundas desigualdades, mas pela dinâmica da ordem e da explosão. As contradições, na maioria das vezes, explodem, cotidianamente, invisíveis. Bairros e pessoas pobres, assaltos, lixo, doenças, engarrafamentos, drogas, violência, exploração, mercado de coisas e de corpos transformados em coisas. As contradições surgem como grafites que insistem em pintar de cores e beleza a cidade cinza e feia. Estão lá, pulsando, nas veias que correm sob a pele urbana.

As pessoas vivem as explorações cotidianas das contradições urbanas na forma de uma serialidade, isto é, presas em seus casulos individuais, estão no mesmo lugar fazendo as mesmas coisas, mas não formam um grupo, e sim um coletivo serial no qual prevalece a indiferença mútua.

- 15 – No âmbito da serialidade e do cotidiano, a consciência correnponde ao que Lukács denomina de consciência reificada – ou o senso comum para Gramsci. Submetidos à sociedade do capital, interiorizamos as relações sociais na forma de uma representação que as toma como naturais e imutáveis. Nossa consciência imediata assume uma forma particular da realidade como se fosse a realidade, que sempre foi e sempre será assim. Navegamos nas diferentes esferas que compõem a vida de forma fragmentária e superficial, e não como totalidade articulada.

O real aqui se apresenta como uma impossibilidade, nos termos freudianos “princípio de realidade”, que deve condicionar a realização do desejo. Para o pai da psicanálise, não há civilização sem repressão. Será Reich quem irá nos lembrar que “a definição do princípio da realidade como exigência da sociedade permanece formal, se não se acrescentar concretamente que o princípio da realidade, sob a forma que se reveste para nós atualmente, é o princípio da sociedade capitalista”.

LASI, M. L. A rebelião, a cidade e a consciência. In: MARICATO, E. *et al.* **Cidades rebeldes**: passe livre e as manifestações que tomaram as ruas do Brasil. São Paulo: Boitempo: Carta Maior, 2013. p. 40-41.

#### Questão 01

A cidade aparece, no texto, como um espaço em que organização e desorganização coexistem.

#### Questão 02

A configuração espacial da cidade é apresentada com o objetivo de buscar identificar e dimensionar a diversidade sociocultural e política do espaço urbano.

#### Questão 03

A afirmação inicial do segundo parágrafo constitui um raciocínio do autor que se opõe às ideias de Lukács e Gramsci no quarto parágrafo.

---

### Questão 04

O autor, no último parágrafo, apossa-se do discurso freudiano para conceituar a sociedade capitalista contemporânea.

### Questão 05

O fragmento “que aboliu o horizonte e apagou as estrelas.” (ℓ. 2-3) apresenta dois pensamentos cujos conteúdos são contraditórios.

### Questão 06

O fragmento “e de corpos transformados em coisas.” (ℓ. 9-10) apresenta um processo de depreciação dos seres humanos.

### Questão 07

A afirmativa “Para o pai da psicanálise, não há civilização sem repressão.” (ℓ. 22-23) constitui a opinião de uma voz citada no texto e referendada pelo autor.

### Questão 08

Os termos “mas também” (ℓ. 5) e “mas” (ℓ. 7), nos seus respectivos contextos, introduzem ideia de adição, com a elipse da palavra *também* na linha 7.

### Questão 09

Os termos “na maioria das vezes” (ℓ. 7-8) e “isto é” (ℓ. 13) equivalem-se semanticamente e antecedem uma retificação.

### Questão 10

No período “Estão lá, pulsando, nas veias que correm sob a pele urbana.” (ℓ. 11), há a personificação da cidade.

### Questão 11

Em “Navegamos nas diferentes esferas que compõem a vida de forma fragmentária e superficial, e não como totalidade articulada.” (ℓ. 19-20), o termo em negrito tem valor adversativo.

### Questão 12

No contexto onde se encontram, os termos “de coisas” (ℓ. 9) e “em coisas” (ℓ. 10) exercem a mesma função sintática.

## QUESTÕES de 13 a 20

TEXTO:

Outro dia eu estava folheando uma revista de arquitetura. Como são bonitas essas casas modernas; o risco é ousado e às vezes lindo, as salas são claras, parecem jardins com teto, o arquiteto faz escultura em cimento armado e a gente vive dentro da escultura e da paisagem.

Um amigo meu quis reformar seu apartamento e chamou um arquiteto novo.

5 – O rapaz disse: “vamos tirar esta parede e também aquela; você ficará com uma sala ampla e cheia de luz. Esta porta podemos arrancar; para que porta aqui? E esta outra parede vamos substituir por vidro; a casa ficará mais clara e mais alegre”. E meu amigo tinha um ar feliz.

Eu estava bebendo a um canto, e fiquei em silêncio. Pensei nas casinhas que vira na revista e na reforma que meu amigo ia fazer em seu velho apartamento. E cheguei à conclusão de que

10 – estou velho mesmo.

Porque a casa que eu não tenho, eu a quero cercada de muros altos, e quero as paredes bem grossas e quero muitas paredes, e dentro da casa muitas portas com trincos e trancas; e um quarto bem escuro para esconder meus segredos e outro para esconder minha solidão.

15 – Pode haver uma janela alta de onde eu veja o céu e o mar, mas deve haver um canto bem sossegado em que eu possa ficar sozinho, quieto, pensando minhas coisas, um canto sossegado onde um dia eu possa morrer.

---

A mocidade pode viver nessas alegres barracas de cimento, nós precisamos de sólidas fortalezas; a casa deve ser antes de tudo o asilo inviolável do cidadão triste; onde ele possa bradar, sem medo nem vergonha, o nome de sua amada: Joana, JOANA! – certo de que ninguém  
20 – ouvirá; casa é o lugar de andar nu de corpo e de alma, e sítio para falar sozinho.

Onde eu, que não sei desenhar, possa levar dias tentando traçar na parede o perfil de minha amada, sem que ninguém veja e sorria; onde eu, que não sei fazer versos, possa improvisar canções em alta voz para o meu amor; onde eu, que não tenho crença, possa rezar a divindades ocultas, que são apenas minhas.

25 – Casa deve ser a preparação para o segredo maior do túmulo.

BRAGA, R. A casa. **200 crônicas escolhidas**. Rio de Janeiro: BestBolso, 2011. p. 359-360. Seleção Saraiva Vira-vira 1.

### Questão 13

A crônica em estudo apresenta como ideia central a oposição entre a exposição, fruto da arquitetura moderna, e a privacidade das velhas casas.

### Questão 14

O enunciador do discurso conduz a sua narrativa priorizando uma linguagem referencial e precisa.

### Questão 15

No penúltimo parágrafo, os recursos de linguagem utilizados pelo enunciador estão adequados ao tom lírico da narrativa.

### Questão 16

O período “Um amigo meu quis reformar seu apartamento e chamou um arquiteto novo.” (l. 4) admite, sem alterar a semântica do contexto, ser reestruturado como *Meu amigo quis reformar seu apartamento e chamou um novo arquiteto*.

### Questão 17

A substituição da preposição “de” pelo vocábulo *por*, no fragmento “Pode haver uma janela alta de onde eu veja o céu e o mar”(l. 14), resulta em outro significado para o contexto frasal.

### Questão 18

No texto, “alegres barracas de cimento”(l. 17) constitui uma metáfora da casa moderna.

### Questão 19

O “que”, em “que não sei desenhar” (l. 21), “que não sei fazer versos” (l. 22), “que não tenho crença” (l. 23) e “que são apenas minhas” (l. 24), representa uma forma pronominal que recupera o mesmo referente.

### Questão 20

Os termos “nas casinhas que vira na revista” (l. 8) e “a”, em “eu a quero” (l. 11), complementam ações verbais.

---

## PROVA DE ADMINISTRAÇÃO PÚBLICA

### QUESTÕES de 21 a 35

#### INSTRUÇÃO:

Para cada questão, de 21 a 35, marque na coluna correspondente da Folha de Respostas:

V, se a proposição é verdadeira;

F, se a proposição é falsa.

A resposta correta vale 1 (um ponto); a resposta errada vale -0,75 (*menos setenta e cinco centésimos*); a ausência de marcação e a marcação dupla ou inadequada valem 0 (zero).

### QUESTÕES 21 e 22

[...] o Estado realiza a função administrativa por meio de órgãos, agentes e pessoas jurídicas, adotando duas formas básicas de organização e atuação administrativas: centralização e descentralização. (JUND, 2006, p. 49).

A análise do texto e os conhecimentos sobre a função administrativa do Estado permitem afirmar:

#### Questão 21

Quando o Estado centraliza, pressupõe a existência de duas pessoas jurídicas distintas: o Estado e a entidade que executará o serviço, por ter recebido essa atribuição.

#### Questão 22

Uma das características dos órgãos da Administração Direta é a ausência de patrimônio próprio, uma vez que não dispõem de aptidão para ter bens.

#### Questão 23

Sabendo-se que a Lei nº 8112/1990 prevê, por ocasião da morte do servidor público, pensões para seus beneficiários, podendo ser vitalícias ou temporárias, pode-se afirmar que o irmão órfão do funcionário que comprovar dependência econômica do servidor público receberá uma pensão vitalícia.

### QUESTÕES de 24 a 26

Para melhor gerenciar os resultados, o processo de gestão de uma organização deve ser dinâmico e proativo, permitindo se antecipar às mudanças que ocorrem no ambiente. Para ter esta característica, é necessário um modelo de gestão que vise, simultaneamente, um resultado econômico positivo para a organização e a criação de valor aos usuários dos serviços prestados. Assim, a sua base de atuação deve ser calcada em um processo de gestão estratégica, ou seja, baseado em estratégias que visam criar para a organização a possibilidade de maximização do seu resultado econômico no longo prazo. (MAUSS; SOUZA, 2008, p. 71).

A análise do texto e os conhecimentos sobre gestão organizacional permitem afirmar:

#### Questão 24

Um processo de gestão estratégica implica o uso eficiente dos recursos públicos no atendimento das necessidades da sociedade, de forma que, em longo prazo, os objetivos traçados sejam alcançados.

#### Questão 25

O instrumento de planejamento, criado pela Constituição Federal de 1988, que reflete os objetivos estratégicos do organismo público, é a Lei de Diretrizes Orçamentárias – LDO.

#### Questão 26

A maximização do resultado econômico a que se refere o texto é conseguida mediante a remuneração mais elevada, a ser cobrada do contribuinte pelo uso dos serviços públicos.

## QUESTÕES 27 e 28

Foi divulgado, recentemente, na mídia televisiva, que o prefeito de um determinado município efetuou um processo de licitação para aquisição de material escolar, visando a sua distribuição com os alunos no início do ano letivo. A empresa vencedora não entregou o material e o executivo providenciou a aquisição dos itens necessários, sem licitação, porque ficou caracterizado como medida emergencial, em decorrência do começo das aulas e da falta do material adequado para as atividades dos estudantes. A reportagem anunciou que o material foi adquirido por valores três vezes mais caros que o preço cobrado por livrarias da cidade e que fora fornecido pela mesma empresa que venceu a licitação e não entregou o material.

Sobre essa situação, é correto afirmar:

### Questão 27

O caso retratado pode ser caracterizado como típico de inexigibilidade do processo licitatório, argumento utilizado pelo referido gestor público.

### Questão 28

O fato descrito merece a abertura de uma ação do Ministério Público, uma vez que, o atendimento ao interesse público deve prevalecer.

### Questão 29

Artigo 74: Os poderes Legislativo, Executivo e Judiciário manterão, de forma integrada, sistema de controle interno... (CONSTITUIÇÃO, 1988).

Tal controle pressupõe a existência de um único órgão de controle a que denominamos CONTROLADORIA ou ÓRGÃO CENTRAL DE CONTROLE INTERNO – nos moldes existentes em outros países [...] (SILVA, 2008, p. 213).

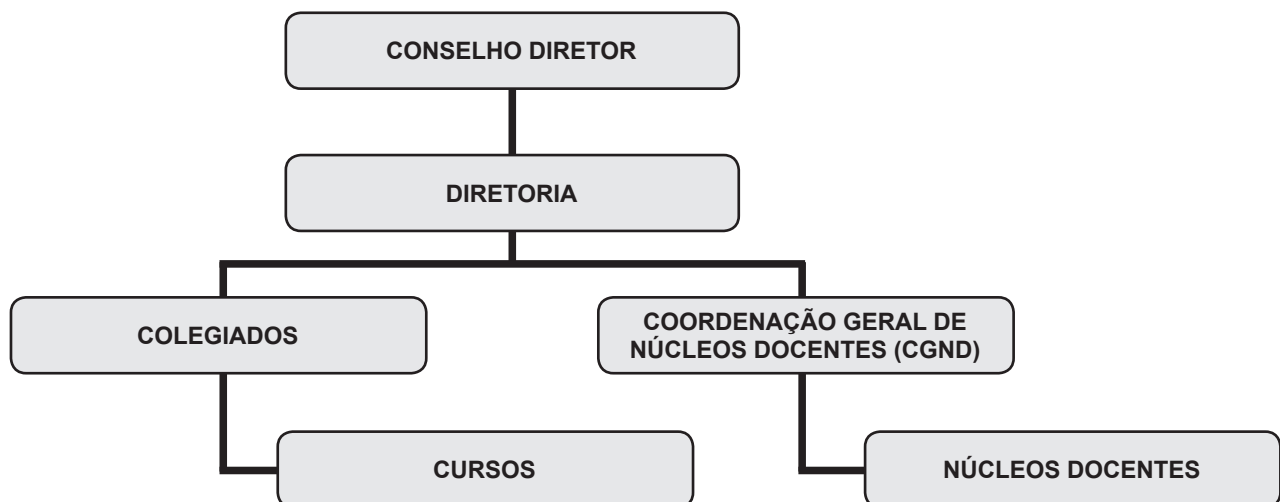
Uma das atribuições da Controladoria é servir de instrumento de auxílio a um processo decisório, por meio de documentos e relatórios.

### Questão 30

As inovações introduzidas pela Constituição brasileira de 1988 refletiram no aumento do grau de autonomia fiscal dos estados e municípios e na descentralização dos recursos tributários disponíveis.

## QUESTÕES de 31 a 33

### ESTRUTURA DOS CENTROS DA UFOB



Sobre os Centros da UFOB, é correto afirmar:

---

### **Questão 31**

Os Centros são órgãos de planejamento e execução das atividades acadêmicas e de lotação de pessoal docente e técnico-administrativo, de natureza multidisciplinar, com estrutura, organização, administração e funcionamento regulados por regimentos próprios.

### **Questão 32**

A Diretoria do Centro será exercida pelo Diretor e, em suas faltas e impedimentos, pelo Coordenador Geral dos Núcleos Docentes.

### **Questão 33**

Em cada órgão colegiado da Estrutura dos Centros da UFOB, há representações discentes escolhidas por seus pares.

### **Questão 34**

Compete exclusivamente ao Consuni – Conselho Universitário da UFOB – a apreciação da proposta de modificação do Estatuto da UFOB, mediante aprovação da maioria absoluta dos seus membros, reunidos em sessão especial, convocada extraordinariamente para esse fim.

### **Questão 35**

É permitida à UFOB a criação de fundos especiais, cujos recursos devem ser aplicados na realização dos objetivos que justificaram sua criação, sob pena de extinção e de transferência dos recursos para a receita geral da Universidade.



---

## PROVA DE INFORMÁTICA BÁSICA

### QUESTÕES de 36 a 50

#### INSTRUÇÃO:

Para cada questão, de **36** a **50**, marque na coluna correspondente da Folha de Respostas:

**V**, se a proposição é verdadeira;

**F**, se a proposição é falsa.

A resposta correta vale 1 (um ponto); a resposta errada vale -0,75 (*menos setenta e cinco centésimos*); a ausência de marcação e a marcação dupla ou inadequada valem 0 (zero).

#### Questão 36

A memória principal útil, ou seja, aquela disponível para ser utilizada pelas diversas aplicações dos usuários e seus respectivos dados, é a que sobra depois da alocação do Sistema Operacional e dos diversos utilitários.

#### Questão 37

Um *pendrive* é uma memória auxiliar que funciona como dispositivo de entrada e saída de dados.

#### Questão 38

Um processador de dois núcleos (*dual-core*), rodando a 3,2 GHz, equivale a um processador de um único núcleo (*single-core*) de 6,4 GHz.

### QUESTÕES 39 e 40

Sobre o ambiente do sistema operacional *Microsoft Windows*, é correto afirmar:

#### Questão 39

A identificação de um arquivo é composta por duas partes: a primeira refere-se ao nome do arquivo e a segunda, denominada extensão do arquivo, determina o tipo do arquivo, sendo dois exemplos de extensão de arquivo o *.exe*, que define aplicativos, e o *.txt*, que define arquivos do tipo texto.

#### Questão 40

Através da opção "Formatar Disco", é possível excluir todos os dados de um dispositivo de armazenamento, sendo que essa opção permite que apenas os arquivos do *Windows* possam ser recuperados na Lixeira, enquanto os outros tipos de arquivos são excluídos permanentemente.

#### Questão 41

No processador de texto *MS-Word*, utilizando-se o recurso *Hiperlink*, é possível incluir, em um documento, um *link* para acessar uma página na WEB, enviar um *e-mail*, acessar outra parte do mesmo documento ou acessar outro documento.

### QUESTÕES 42 e 43

Os conhecimentos acerca de planilha eletrônica *MS-Excel* permitem concluir:

## Questão 42

	A	B
1	Item	Valor
2	A	4000
3	B	3000
4	C	2000
5	Total	9000

Figura 1

	A	B
1	Item	Valor
2	A	5000
3	B	3000
4	C	2000
5	Total	10000

Figura 2

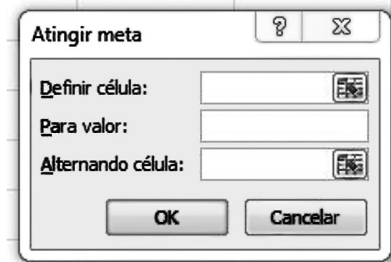


Figura 3

Quanto à planilha da Figura 1, é necessário determinar o valor que A deve assumir para que o total acumulado de todos os itens atinja o valor 10000, resultando na planilha representada na Figura 2 e, para isso, utilizando-se a função Atingir Meta, a forma correta de preenchimento dos campos da Figura 3 é Definir célula: \$B\$5 Para valor: 10000 Alternando célula: \$B\$2

## Questão 43

	A	B	C
1	Item	Valor	Percentual
2	A	3000	30
3	B	2000	20
4	C	4000	40
5	D	1000	10
6	Total	10000	100

Na planilha, para calcular o percentual do item A com relação ao total dos itens de A a D, a fórmula a ser escrita na célula C2, considerando-se que ela será copiada com o *mouse* para as células C3, C4 e C5, é =B2/B6\*100.

## Questão 44

	A	B	C
1	10	30	

Considerando-se que, na célula C1 da planilha, está inserida a fórmula =SE(A1>B1;10%\*B1;30%\*B1), o valor correto a ser exibido nessa célula é 9.

## Questão 45

Ao visualizar uma página no *Internet Explorer*, é possível localizar um texto ou palavras inseridos em figuras dessa página, pressionando-se simultaneamente as teclas "Ctrl" e "F".

## Questão 46

Uma vez apagado o Histórico de navegações no *Mozilla Firefox* ou *Internet Explorer*, é possível restaurá-lo através de comandos fornecidos pelo navegador.

## Questão 47

O *Microsoft Outlook* converte, automaticamente, os arquivos JPG ou GIF, anexados na mensagem, para o tipo BMP, cujo objetivo é a redução do tamanho total da mensagem.

## Questão 48

A utilização da linguagem HTML, no *Microsoft Outlook*, permite o uso de recursos avançados de formatação do texto, como marcadores e *links*.

---

## QUESTÕES 49 e 50

Sobre vírus de computador e *malwares*, é possível afirmar:

### Questão 49

*Spyware* é um *software* que tem como objetivo monitorar atividades de um sistema e enviar as informações coletadas para terceiros, mas, se utilizado de forma mal-intencionada, pode ser considerado um vírus de computador.

### Questão 50

Alguns tipos de vírus de computador conseguem danificar componentes de *hardware*.

---

## PROVA DE RACIOCÍNIO LÓGICO I

### QUESTÕES de 51 a 60

#### INSTRUÇÃO:

Para cada questão, de 51 a 60, marque na coluna correspondente da Folha de Respostas:

V, se a proposição é verdadeira;

F, se a proposição é falsa.

A resposta correta vale 1 (um ponto); a resposta errada vale -0,75 (*menos setenta e cinco centésimos*); a ausência de marcação e a marcação dupla ou inadequada valem 0 (zero).

#### Questão 51

Dadas quaisquer proposições  $p$  e  $q$ , a proposição composta  $(p \wedge q) \vee (\neg p \wedge \neg q)$  é uma tautologia.

#### Questão 52

Sejam  $p$ ,  $q$  e  $r$  proposições quaisquer, na tabela-verdade da proposição composta  $(p \wedge q) \vee (\neg p \wedge r) \vee (\sim q \wedge \sim r)$  existem exatamente três linhas nas quais  $p$  é falsa, e essa proposição composta é verdadeira.

#### Questão 53

A expressão simbólica  $(\forall x \in \mathbf{R}) (\forall n \in \mathbf{N}) [(x \geq 0) \wedge (n \neq 0) \Rightarrow (\exists y \in \mathbf{R}) (y^n = x)]$ , em que  $\mathbf{R}$  e  $\mathbf{N}$  denotam os conjuntos dos números reais e dos números naturais, respectivamente, representa a proposição “para todo número real não negativo  $x$  e todo número natural não nulo  $n$  existe um número real  $y$ , tal que  $y^n = x$ ”.

#### Questão 54

C só iria à festa se R fosse, mas R só iria se M também fosse. M só iria se T a levasse, e T só iria levá-la se D não fosse à festa. Assumindo que essas premissas sejam verdadeiras e sabendo que M foi à festa, é correto concluir que C também foi à festa, mas D não.

#### Questão 55

Uma empresa de entregas só aceita trabalhar com caixas retangulares que satisfaçam as seguintes condições:

- se a largura for menor do que 50cm, a altura deve ser menor do que 20cm.
- se o comprimento for maior do que 50cm, a largura deve ser menor do que 40cm.
- se a altura for menor do que 25cm, o comprimento deve ser menor do que 30cm.

Desse modo, é correto concluir que essa empresa só aceita trabalhar com caixas retangulares de, no máximo, meio metro de comprimento.

#### Questão 56

Sobre os candidatos a uma vaga de emprego, sabe-se que:

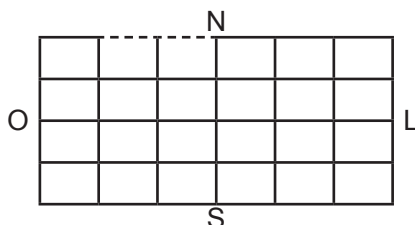
- 10% deles falam inglês e espanhol;
- 32 candidatos não falam nem inglês nem espanhol;
- O número dos candidatos que falam inglês é o dobro do número dos que falam espanhol.

Assim, pode-se deduzir corretamente que há 160 candidatos, dos quais 96 falam inglês e 48 falam espanhol.

---

### Questão 57

O centro de uma cidade é uma região plana, cortada por 5 ruas no sentido leste-oeste e 7 ruas no sentido norte-sul, como na ilustração, na qual o tracejado representa um trecho em obras fechado para o tráfego. Se um táxi parte da extremidade noroeste dessa região, seguindo essas ruas, sempre nos sentidos leste ou sul, há exatamente 140 caminhos distintos que ele pode usar para chegar à extremidade sudeste.



### Questão 58

Um fiscal da prefeitura trabalha por amostragem: de um grupo de 20 empresas, serão sorteadas 5 para uma fiscalização no local. Se, nesse grupo, há duas empresas em situação irregular, é correto afirmar que a probabilidade de ambas serem sorteadas é quatro vezes menor do que a probabilidade de apenas uma delas ser sorteada.

### Questão 59

Quatro amigos, que estavam organizando uma festa, discutiram sobre quantas pessoas achavam que haveria nela, dizendo o seguinte:

J: "Haverá, no máximo, 19 pessoas."

F: "Haverá, pelo menos, 25 pessoas."

L: "F está errado, pois haverá mais do que 16 pessoas."

H: "J está errado, a menos que só haja casais."

Após a festa, perceberam que apenas um deles tinha dado a opinião errada. Logo é correto deduzir que o número de pessoas na festa foi um múltiplo de 3.

### Questão 60

Sabendo-se que tanto o primeiro quanto o último dia de certo mês, em um dado ano, caíram em domingos, é correto afirmar que tal ano começou em uma quinta-feira.

---

## PROVA DE CONHECIMENTOS ESPECÍFICOS JORNALISTA

### QUESTÕES de 61 a 100

#### INSTRUÇÃO:

Para cada questão, de **61** a **100**, marque na coluna correspondente da Folha de Respostas:

**V**, se a proposição é verdadeira;

**F**, se a proposição é falsa.

A resposta correta vale 1 (um ponto); a resposta errada vale -0,75 (*menos setenta e cinco centésimos*); a ausência de marcação e a marcação dupla ou inadequada valem 0 (zero).

#### Questão 61

Toda atividade de audiência em relação à comunicação será exercida não apenas na comunidade empresarial, mas também fora dela e, assim, o conteúdo de um material publicado por jornal ou revista de empresa será comparado pelo leitor com o de outros jornais e revistas não empresariais, bem como sua forma e maneira de apresentar os fatos.

#### Questão 62

Tendo como base as intenções de cada programa de comunicação de uma instituição, os públicos e os objetivos serão diferentes, assim como os veículos e os tipos de comunicação a serem produzidos.

#### Questão 63

Sobre o processo de gerenciamento da informação nas instituições, é correto afirmar que o profissional de imprensa deve cuidar tão somente do relacionamento com a mídia externa, atendendo a suas demandas e produzindo informações para alimentar essa mídia.

#### Questão 64

No contexto contemporâneo da comunicação em empresas, organizações e instituições, é correto afirmar que, no Brasil, as atividades que mais se expandem são as de assessoria e consultoria, erroneamente denominadas apenas por “assessorias de imprensa”, ainda que seu trabalho cotidiano não esteja restrito à divulgação e a contatos com a imprensa e, ao contrário, envolva ações de comunicação integrada com os clientes e a opinião pública.

#### Questão 65

Os sites de internet se tornaram ferramentas fundamentais de comunicação das instituições, de forma que, com base nessa informação, é correto afirmar que algumas organizações acreditam, inclusive, que seus sites são uma extensão de suas redes físicas, pois um bom site institucional é aquele que se preocupa somente em divulgar seus serviços/produtos.

#### Questão 66

A agilidade e a rapidez de atuação das assessorias dos órgãos federais devem ser bem maiores, já que o governo não fecha depois das cinco ou seis horas da tarde: as autoridades e, da mesma forma, seus assessores estão 24 horas no ar.

#### Questão 67

Sobre “o mundo do assessor”, nas assessorias de imprensa, públicas ou privadas, a preocupação que move esse profissional é tão somente a divulgação de notícias de interesse da gestão.

#### Questão 68

Apesar de o rádio, a televisão e a internet terem ampliado suas atuações na sociedade, os jornais impressos ainda mantêm, com orgulho, duas iniciativas que tradicionalmente são seus pilares: o furo e a edição extra.

#### Questão 69

O que caracteriza a TV é o impacto provocado pela mensagem visual e sonora.

---

### **Questão 70**

As três maiores desvantagens dos jornais impressos sobre o rádio e a televisão são a rapidez, o espaço e a durabilidade.

### **Questão 71**

Sobre jornalismo de televisão, rádio e jornal, o fundamental, na televisão, é a imagem, pois a palavra, embora também seja importante, é um suporte para enriquecer e dar sentido à informação visual, sendo que a televisão mostra a notícia, ao contrário do rádio e do jornal, que se limitam a contar o que aconteceu, e o jornalista tem que evitar a redundância.

### **Questão 72**

O conteúdo e a forma da mensagem radiofônica, pela ausência de alguns elementos e pela presença de outros, são condicionados basicamente por seis fatores: a capacidade auditiva do receptor, a linguagem radiofônica, a tecnologia de transmissão e recepção empregada, a fugacidade, os tipos de público e as formas de recepção.

### **Questão 73**

Os elementos que compõem o conteúdo do jornalismo *online* são os tradicionalmente utilizados na cobertura impressa – textos, fotos e gráficos.

### **Questão 74**

No webjornalismo, o critério de hierarquização deixa de ser apenas a ordem de chegada das notícias, levando em consideração também a importância de cada uma delas.

### **Questão 75**

A “usabilidade” é um conceito fundamental nas plataformas de jornalismo digital.

### **QUESTÕES de 76 a 80**

A pauta tem a tarefa de focar assuntos que estão na ordem do dia da vida em sociedade.

Com base nessa informação, é correto afirmar:

### **Questão 76**

Nos jornais, além do pauteiro, os repórteres setoristas também se responsabilizam por pautar o veículo.

### **Questão 77**

No webjornalismo, há tempo para se trabalhar a pauta com minúcia, porque a velocidade não é fator de importância.

### **Questão 78**

Base da atividade do repórter, a pauta é encarada como uma imposição e representa, na realidade, um direcionamento por onde deve ser realizado todo o trabalho jornalístico.

### **Questão 79**

São elementos de uma boa pauta as informações sobre a vida pessoal dos entrevistados, mesmo que isso não se relacione com o assunto a ser abordado e/ou que não lese o patrimônio público.

### **Questão 80**

Em uma pauta, no caso de continuação de um assunto, não é preciso a indicação do que já foi feito.

### **Questão 81**

O jornalismo digital trabalha, em grande parte, só com fatos imprevistos e depende muito dos acontecimentos que estejam ocorrendo naquele exato momento e, assim sendo, o jornalismo digital exige uma equipe diversificada para que cada um produza o seu próprio material.

### **Questão 82**

A rapidez é um valor no jornalismo digital, visto que uma editoria digital está sempre em fechamento o dia inteiro, sempre reconstruindo manchetes, trocando fotos, atualizando o site.

---

### Questão 83

Sobre jornalismo colaborativo, a partir das premissas do livro "Webjornalismo – Política e Jornalismo em Tempo Real" – (Borges, 2009), é uma tendência de desenvolvimento da internet enfatizar a troca de informações e a colaboração dos internautas em sites e serviços virtuais.

### Questão 84

A divulgação científica não deve simplificar o assunto, sob pena de comprometê-lo.

### Questão 85

As informações científicas são do interesse restrito da comunidade científica.

### Questão 86

O trabalho do jornalista que lida diariamente com Jornalismo Científico é transcrever os resultados obtidos pelo(s) pesquisador(es).

### Questão 87

O surgimento da internet, com a disseminação de *sites*, *blogs* e espaços de discussão, foi um grande aliado da divulgação da ciência.

### Questão 88

A prática do Jornalismo Científico estará sempre dividida entre a necessidade de divulgar novas descobertas que tenham impacto na vida em sociedade e a inconclusão de algumas pesquisas.

### Questão 89

De um mundo de comunicação em massa constituído por organizações de distribuição de conteúdos de *mass media* estamos nos dirigindo para um mundo construído, ainda, por grandes conglomerados de mídia, mas também pela forma como as pessoas trabalham em rede, com diferentes tecnologias mediadas, combinando mecanismos de mediação interpessoais e mecanismos de mediação de massa. (CARDOSO, 2010).

Segundo o texto, apesar do desenvolvimento das chamadas mídias digitais, os conglomerados de mídia ainda mantêm uma importante atuação na distribuição da informação.

### Questão 90

A organização e o desenvolvimento do sistema de mídia dependem, em larga medida, da forma como os usuários dela se apropriam socialmente, e não apenas de como as empresas de mídia e o Estado organizam a comunicação.

### Questão 91

No contexto da comunicação contemporânea, tem sido comum as pessoas não usarem apenas uma única mídia como fonte de comunicação, informação, ação e entretenimento, mas de combiná-las, de usá-las em rede, sendo que essa perspectiva promoveu uma série de fusões de grandes empresas de mídia.

### Questão 92

De acordo com Mário Erbolato (2001), no livro "Técnicas de Codificação em Jornalismo", fontes podem ser fixas e fora de rotina, sendo que as primeiras são aquelas às quais o informativo recorre todos os dias, embora nem sempre forneçam assuntos de muito interesse, e as segundas, as que são procuradas excepcionalmente, quando o esclarecimento do fato exige.

### Questão 93

Juarez Bahia, em seu livro "Jornal, história e técnica", ressalta que, do ponto de vista formal, as fontes podem ser resumidas em oito elementos, a saber, o repórter, o correspondente, as agências noticiosas, as sucursais do interior e do exterior, as agências de variedades, os informantes, as entidades públicas e privadas e os setores governamentais e de empresas privadas.



---

### Questão 94

Segundo Buitoni (2011), "o jornalismo na web não tem explorado as potencialidades da fotografia [...]. Na prática, as imagens comparecem com uma função identificatória, operando apenas no sentido de reconhecimento de uma celebridade, no reconhecimento de um acidente, uma tragédia, um encontro político".

Os problemas elencados por Buitoni (2011) têm acontecido por falta de opções de produção e pela existência de precários recursos técnicos na edição.

### Questão 95

O texto escrito ainda é a forma mais potente e confiável para levar a notícia ao público, ao contrário da imagem que apenas tem função estética na página de um jornal.

### Questão 96

As estratégias discursivas da imagem elencam um bom grupo de recursos visuais, tais como a forma, o ponto de vista, a cor, a iluminação, a orientação, o enquadramento, a localização, de modo que todos esses fatores são fundamentais na produção da informação.

### Questão 97

Segundo Fernando Firmino da Silva (2008), "a edição é um dos processos mais complexos no jornalismo e exige sólido conhecimento teórico e prático para a sua execução".

Com base nessa citação do autor é correto afirmar que a diversidade de plataformas para distribuição de conteúdos jornalísticos, principalmente os dispositivos móveis, são o principal fator que torna a edição mais complexa.

### Questão 98

A imagem como um dos principais componentes da estrutura da narrativa jornalística na internet tem sido utilizada em formato de zoom (plano americano) uma vez que as panorâmicas se perdem quando postas numa página *web*, sendo que essa dica se tornou procedimento padrão no jornalismo digital.

### Questão 99

José Francisco Karam (1997), em "Ética, Jornalismo e Liberdade", aborda um vasto campo de identificações de crise ética no jornalismo, e, segundo ele, a crise está presente tanto na constituição de monopólios e oligopólios quanto na conduta individual do jornalista, visto que essa crise se concretizaria "no fascínio pelo poder, no impedimento do direito de resposta, na ausência de pluralidade das fontes, nos baixos salários pagos aos jornalistas", dentre outros.

Todos os elementos elencados pelo autor não serviriam para a produção da notícia no ambiente digital, já que com a liberação do polo emissor e a constituição de redes privadas e individuais de informação novos procedimentos e condutas foram produzidos e se aplicariam estritamente ao virtual, em detrimento do impresso.

### Questão 100

No livro "A Regra do Jogo", Cláudio Abramo (1987), dá a seguinte definição para a Ética:

"Sou Jornalista, mas gosto mesmo é de marcenaria. Gosto de fazer móveis, cadeiras, e minha ética como marceneiro é igual à minha ética como Jornalista – não tenho duas. Não existe uma ética específica do Jornalista: sua ética é a mesma do cidadão".

Segundo essa afirmação, não se pode considerar que o Jornalista tenha uma ética própria, já que sua ética seria a do cidadão.

---

## REFERÊNCIAS

### Questões 21 e 22

JUND, S. **AFO, administração financeira e orçamentária**: teoria e 700 questões. Rio de Janeiro: Elsevier, 2006. Adaptado. (provas e concursos).

### Questões de 24 a 26

MAUSS, C. V.; SOUZA, A. S. **Gestão de custos aplicada ao setor público**: modelo para mensuração e análise da eficiência e eficácia governamental. São Paulo: Atlas, 2008.

### Questão 29

BRASIL. Constituição Federal. Brasília: 1988.

SILVA, L. M. **Contabilidade governamental**: um enfoque administrativo. 7. ed. São Paulo: Atlas, 2008.

### Questão 89

CARDOSO, G. Da comunicação em massa à comunicação em rede: modelos comunicacionais e a sociedade de informações; In: MORAES, Dênis (org.). **Mutações do visível: da comunicação de massa à comunicação em rede**. Rio de Janeiro: Pão e Rosas, 2010.





Pró-Reitoria de Desenvolvimento de Pessoas – PRODEP  
Pró-Reitoria de Graduação – PROGRAD  
Serviço de Seleção, Orientação e Avaliação - SSOA  
Rua Dr. Augusto Viana, 33 – Canela – Cep. 40110 060  
Salvador – Bahia – Brasil – telefax: (71) 3283-7820  
E-mail: [ssoa@ufba.br](mailto:ssoa@ufba.br) – Site: [www.concursos.ufba.br](http://www.concursos.ufba.br)



MINISTÉRIO DA EDUCAÇÃO  
UNIVERSIDADE FEDERAL  
DO OESTE DA BAHIA

Universidade Federal do Oeste da Bahia – UFOB  
Pró-Reitoria de Administração  
Rua Recanto dos Pássaros, nº316  
Cep 47.808-021 – Barreiras – Bahia – Brasil  
telefax: (77) 3614-3500