



MINISTÉRIO DA EDUCAÇÃO  
UNIVERSIDADE FEDERAL  
DO OESTE DA BAHIA

# Concurso Público para Servidor Técnico - Administrativo **UFOB 2014**

UNIVERSIDADE FEDERAL DO OESTE DA BAHIA



*Campus Reitor Edgard Santos - Barreiras - Bahia - Brasil*

**12** | MÉDICO CLÍNICO

**SUPERIOR**

---

# INSTRUÇÕES

Para a realização destas provas, você recebeu este Caderno de Questões e uma Folha de Respostas.

## 1. Caderno de Questões

- Verifique se este Caderno de Questões contém as seguintes provas:  
PORTUGUÊS — Questões de 01 a 20  
ADMINISTRAÇÃO PÚBLICA — Questões de 21 a 35  
INFORMÁTICA BÁSICA — Questões de 36 a 50  
RACIOCÍNIO LÓGICO I — Questões de 51 a 60  
CONHECIMENTOS ESPECÍFICOS — Questões de 61 a 100
- Qualquer irregularidade constatada neste Caderno de Questões deve ser imediatamente comunicada ao Fiscal de sala.
- Neste Caderno, você encontra apenas um tipo de questão: objetiva de proposição simples. Identifique a resposta correta, marcando na coluna correspondente da Folha de Respostas:

**V**, se a proposição é verdadeira;

**F**, se a proposição é falsa.

**ATENÇÃO:** Antes de fazer a marcação, avalie cuidadosamente sua resposta.

### LEMBRE-SE:

- A resposta correta vale 1 (um), isto é, você **ganha** 1 (um) ponto.
- A resposta errada vale –0,75 (menos setenta e cinco centésimos), isto é, você **não ganha** o ponto da questão que errou e ainda **perde**, em cada resposta errada, 0,75 (setenta e cinco centésimos) dos pontos ganhos em outras questões que você acertou.
- A ausência de marcação e a marcação dupla ou inadequada valem 0 (zero). Você **não ganha nem perde nada**.

## 2. Folha de Respostas

- A Folha de Respostas é pré-identificada; confira os dados registrados no cabeçalho e assine-o com caneta esferográfica de tinta **PRETA**. Não ultrapasse o espaço reservado para esse fim.
- **NÃO AMASSE, NÃO DOBRE, NÃO SUJE, NÃO RASURE ESSA FOLHA DE RESPOSTAS.**
- A marcação da resposta deve ser feita preenchendo-se o espaço correspondente com caneta esferográfica de tinta **PRETA**. Não ultrapasse o espaço reservado para esse fim.

Exemplo de Marcação  
na folha de Respostas

01	<input type="checkbox"/>	<input type="checkbox"/>	F
02	<input checked="" type="checkbox"/>	<input type="checkbox"/>	
03	<input checked="" type="checkbox"/>	<input type="checkbox"/>	
04	<input type="checkbox"/>	<input type="checkbox"/>	F
05	<input checked="" type="checkbox"/>	<input type="checkbox"/>	

- O tempo disponível para a realização das provas e o preenchimento da Folha de Respostas é de 4 (quatro) horas.
-

---

## PROVA DE PORTUGUÊS

### QUESTÕES de 01 a 20

#### INSTRUÇÃO:

Para cada questão, de 01 a 20, marque na coluna correspondente da Folha de Respostas:

V, se a proposição é verdadeira;

F, se a proposição é falsa.

A resposta correta vale 1 (um ponto); a resposta errada vale -0,75 (*menos setenta e cinco centésimos*); a ausência de marcação e a marcação dupla ou inadequada valem 0 (zero).

### QUESTÕES de 01 a 12

TEXTO:

A cidade não é apenas a organização funcional do espaço, suas ruas e edificações, seus bairros, pessoas carregando sonhos, isoladas na multidão, em um deserto de prédios, que aboliu o horizonte e apagou as estrelas. A cidade é a expressão das relações sociais de produção capitalista, sua materialização política e espacial que está na base da produção e reprodução do capital.

- 5 – A cidade é a forma reificada dessas relações, mas também do amadurecimento das contradições que lhes são próprias. É a unidade de contrários, não apenas pelas profundas desigualdades, mas pela dinâmica da ordem e da explosão. As contradições, na maioria das vezes, explodem, cotidianamente, invisíveis. Bairros e pessoas pobres, assaltos, lixo, doenças, engarrafamentos, drogas, violência, exploração, mercado de coisas e de corpos transformados em coisas. As contradições surgem como grafites que insistem em pintar de cores e beleza a cidade cinza e feia. Estão lá, pulsando, nas veias que correm sob a pele urbana.

As pessoas vivem as explorações cotidianas das contradições urbanas na forma de uma serialidade, isto é, presas em seus casulos individuais, estão no mesmo lugar fazendo as mesmas coisas, mas não formam um grupo, e sim um coletivo serial no qual prevalece a indiferença mútua.

- 15 – No âmbito da serialidade e do cotidiano, a consciência correnponde ao que Lukács denomina de consciência reificada – ou o senso comum para Gramsci. Submetidos à sociedade do capital, interiorizamos as relações sociais na forma de uma representação que as toma como naturais e imutáveis. Nossa consciência imediata assume uma forma particular da realidade como se fosse a realidade, que sempre foi e sempre será assim. Navegamos nas diferentes esferas que compõem a vida de forma fragmentária e superficial, e não como totalidade articulada.

O real aqui se apresenta como uma impossibilidade, nos termos freudianos “princípio de realidade”, que deve condicionar a realização do desejo. Para o pai da psicanálise, não há civilização sem repressão. Será Reich quem irá nos lembrar que “a definição do princípio da realidade como exigência da sociedade permanece formal, se não se acrescentar concretamente que o princípio da realidade, sob a forma que se reveste para nós atualmente, é o princípio da sociedade capitalista”.

LASI, M. L. A rebelião, a cidade e a consciência. In: MARICATO, E. *et al.* **Cidades rebeldes**: passe livre e as manifestações que tomaram as ruas do Brasil. São Paulo: Boitempo: Carta Maior, 2013. p. 40-41.

#### Questão 01

A cidade aparece, no texto, como um espaço em que organização e desorganização coexistem.

#### Questão 02

A configuração espacial da cidade é apresentada com o objetivo de buscar identificar e dimensionar a diversidade sociocultural e política do espaço urbano.

#### Questão 03

A afirmação inicial do segundo parágrafo constitui um raciocínio do autor que se opõe às ideias de Lukács e Gramsci no quarto parágrafo.

---

### Questão 04

O autor, no último parágrafo, apossa-se do discurso freudiano para conceituar a sociedade capitalista contemporânea.

### Questão 05

O fragmento “que aboliu o horizonte e apagou as estrelas.” (ℓ. 2-3) apresenta dois pensamentos cujos conteúdos são contraditórios.

### Questão 06

O fragmento “e de corpos transformados em coisas.” (ℓ. 9-10) apresenta um processo de depreciação dos seres humanos.

### Questão 07

A afirmativa “Para o pai da psicanálise, não há civilização sem repressão.” (ℓ. 22-23) constitui a opinião de uma voz citada no texto e referendada pelo autor.

### Questão 08

Os termos “mas também” (ℓ. 5) e “mas” (ℓ. 7), nos seus respectivos contextos, introduzem ideia de adição, com a elipse da palavra *também* na linha 7.

### Questão 09

Os termos “na maioria das vezes” (ℓ. 7-8) e “isto é” (ℓ. 13) equivalem-se semanticamente e antecedem uma retificação.

### Questão 10

No período “Estão lá, pulsando, nas veias que correm sob a pele urbana.” (ℓ. 11), há a personificação da cidade.

### Questão 11

Em “Navegamos nas diferentes esferas que compõem a vida de forma fragmentária e superficial, e não como totalidade articulada.” (ℓ. 19-20), o termo em negrito tem valor adversativo.

### Questão 12

No contexto onde se encontram, os termos “de coisas” (ℓ. 9) e “em coisas” (ℓ. 10) exercem a mesma função sintática.

## QUESTÕES de 13 a 20

TEXTO:

Outro dia eu estava folheando uma revista de arquitetura. Como são bonitas essas casas modernas; o risco é ousado e às vezes lindo, as salas são claras, parecem jardins com teto, o arquiteto faz escultura em cimento armado e a gente vive dentro da escultura e da paisagem.

Um amigo meu quis reformar seu apartamento e chamou um arquiteto novo.

5 – O rapaz disse: “vamos tirar esta parede e também aquela; você ficará com uma sala ampla e cheia de luz. Esta porta podemos arrancar; para que porta aqui? E esta outra parede vamos substituir por vidro; a casa ficará mais clara e mais alegre”. E meu amigo tinha um ar feliz.

Eu estava bebendo a um canto, e fiquei em silêncio. Pensei nas casinhas que vira na revista e na reforma que meu amigo ia fazer em seu velho apartamento. E cheguei à conclusão de que

10 – estou velho mesmo.

Porque a casa que eu não tenho, eu a quero cercada de muros altos, e quero as paredes bem grossas e quero muitas paredes, e dentro da casa muitas portas com trincos e trancas; e um quarto bem escuro para esconder meus segredos e outro para esconder minha solidão.

15 – Pode haver uma janela alta de onde eu veja o céu e o mar, mas deve haver um canto bem sossegado em que eu possa ficar sozinho, quieto, pensando minhas coisas, um canto sossegado onde um dia eu possa morrer.

---

A mocidade pode viver nessas alegres barracas de cimento, nós precisamos de sólidas fortalezas; a casa deve ser antes de tudo o asilo inviolável do cidadão triste; onde ele possa bradar, sem medo nem vergonha, o nome de sua amada: Joana, JOANA! – certo de que ninguém  
20 – ouvirá; casa é o lugar de andar nu de corpo e de alma, e sítio para falar sozinho.

Onde eu, que não sei desenhar, possa levar dias tentando traçar na parede o perfil de minha amada, sem que ninguém veja e sorria; onde eu, que não sei fazer versos, possa improvisar canções em alta voz para o meu amor; onde eu, que não tenho crença, possa rezar a divindades ocultas, que são apenas minhas.

25 – Casa deve ser a preparação para o segredo maior do túmulo.

BRAGA, R. A casa. **200 crônicas escolhidas**. Rio de Janeiro: BestBolso, 2011. p. 359-360. Seleção Saraiva Vira-vira 1.

### Questão 13

A crônica em estudo apresenta como ideia central a oposição entre a exposição, fruto da arquitetura moderna, e a privacidade das velhas casas.

### Questão 14

O enunciador do discurso conduz a sua narrativa priorizando uma linguagem referencial e precisa.

### Questão 15

No penúltimo parágrafo, os recursos de linguagem utilizados pelo enunciador estão adequados ao tom lírico da narrativa.

### Questão 16

O período “Um amigo meu quis reformar seu apartamento e chamou um arquiteto novo.” (l. 4) admite, sem alterar a semântica do contexto, ser reestruturado como *Meu amigo quis reformar seu apartamento e chamou um novo arquiteto*.

### Questão 17

A substituição da preposição “de” pelo vocábulo *por*, no fragmento “Pode haver uma janela alta de onde eu veja o céu e o mar”(l. 14), resulta em outro significado para o contexto frasal.

### Questão 18

No texto, “alegres barracas de cimento”(l. 17) constitui uma metáfora da casa moderna.

### Questão 19

O “que”, em “que não sei desenhar” (l. 21), “que não sei fazer versos” (l. 22), “que não tenho crença” (l. 23) e “que são apenas minhas” (l. 24), representa uma forma pronominal que recupera o mesmo referente.

### Questão 20

Os termos “nas casinhas que vira na revista” (l. 8) e “a”, em “eu a quero” (l. 11), complementam ações verbais.

---

## PROVA DE ADMINISTRAÇÃO PÚBLICA

### QUESTÕES de 21 a 35

#### INSTRUÇÃO:

Para cada questão, de 21 a 35, marque na coluna correspondente da Folha de Respostas:

V, se a proposição é verdadeira;

F, se a proposição é falsa.

A resposta correta vale 1 (um ponto); a resposta errada vale -0,75 (*menos setenta e cinco centésimos*); a ausência de marcação e a marcação dupla ou inadequada valem 0 (zero).

### QUESTÕES 21 e 22

[...] o Estado realiza a função administrativa por meio de órgãos, agentes e pessoas jurídicas, adotando duas formas básicas de organização e atuação administrativas: centralização e descentralização. (JUND, 2006, p. 49).

A análise do texto e os conhecimentos sobre a função administrativa do Estado permitem afirmar:

#### Questão 21

Quando o Estado centraliza, pressupõe a existência de duas pessoas jurídicas distintas: o Estado e a entidade que executará o serviço, por ter recebido essa atribuição.

#### Questão 22

Uma das características dos órgãos da Administração Direta é a ausência de patrimônio próprio, uma vez que não dispõem de aptidão para ter bens.

#### Questão 23

Sabendo-se que a Lei nº 8112/1990 prevê, por ocasião da morte do servidor público, pensões para seus beneficiários, podendo ser vitalícias ou temporárias, pode-se afirmar que o irmão órfão do funcionário que comprovar dependência econômica do servidor público receberá uma pensão vitalícia.

### QUESTÕES de 24 a 26

Para melhor gerenciar os resultados, o processo de gestão de uma organização deve ser dinâmico e proativo, permitindo se antecipar às mudanças que ocorrem no ambiente. Para ter esta característica, é necessário um modelo de gestão que vise, simultaneamente, um resultado econômico positivo para a organização e a criação de valor aos usuários dos serviços prestados. Assim, a sua base de atuação deve ser calcada em um processo de gestão estratégica, ou seja, baseado em estratégias que visam criar para a organização a possibilidade de maximização do seu resultado econômico no longo prazo. (MAUSS; SOUZA, 2008, p. 71).

A análise do texto e os conhecimentos sobre gestão organizacional permitem afirmar:

#### Questão 24

Um processo de gestão estratégica implica o uso eficiente dos recursos públicos no atendimento das necessidades da sociedade, de forma que, em longo prazo, os objetivos traçados sejam alcançados.

#### Questão 25

O instrumento de planejamento, criado pela Constituição Federal de 1988, que reflete os objetivos estratégicos do organismo público, é a Lei de Diretrizes Orçamentárias – LDO.

#### Questão 26

A maximização do resultado econômico a que se refere o texto é conseguida mediante a remuneração mais elevada, a ser cobrada do contribuinte pelo uso dos serviços públicos.

## QUESTÕES 27 e 28

Foi divulgado, recentemente, na mídia televisiva, que o prefeito de um determinado município efetuou um processo de licitação para aquisição de material escolar, visando a sua distribuição com os alunos no início do ano letivo. A empresa vencedora não entregou o material e o executivo providenciou a aquisição dos itens necessários, sem licitação, porque ficou caracterizado como medida emergencial, em decorrência do começo das aulas e da falta do material adequado para as atividades dos estudantes. A reportagem anunciou que o material foi adquirido por valores três vezes mais caros que o preço cobrado por livrarias da cidade e que fora fornecido pela mesma empresa que venceu a licitação e não entregou o material.

Sobre essa situação, é correto afirmar:

### Questão 27

O caso retratado pode ser caracterizado como típico de inexigibilidade do processo licitatório, argumento utilizado pelo referido gestor público.

### Questão 28

O fato descrito merece a abertura de uma ação do Ministério Público, uma vez que, o atendimento ao interesse público deve prevalecer.

### Questão 29

Artigo 74: Os poderes Legislativo, Executivo e Judiciário manterão, de forma integrada, sistema de controle interno... (CONSTITUIÇÃO, 1988).

Tal controle pressupõe a existência de um único órgão de controle a que denominamos CONTROLADORIA ou ÓRGÃO CENTRAL DE CONTROLE INTERNO – nos moldes existentes em outros países [...] (SILVA, 2008, p. 213).

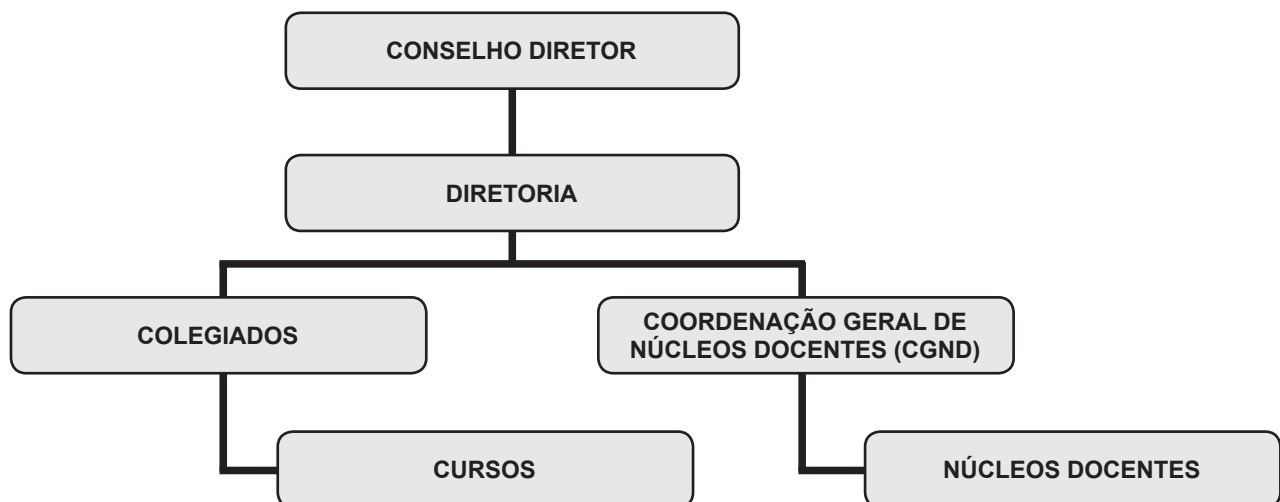
Uma das atribuições da Controladoria é servir de instrumento de auxílio a um processo decisório, por meio de documentos e relatórios.

### Questão 30

As inovações introduzidas pela Constituição brasileira de 1988 refletiram no aumento do grau de autonomia fiscal dos estados e municípios e na descentralização dos recursos tributários disponíveis.

## QUESTÕES de 31 a 33

### ESTRUTURA DOS CENTROS DA UFOB



Sobre os Centros da UFOB, é correto afirmar:

---

### **Questão 31**

Os Centros são órgãos de planejamento e execução das atividades acadêmicas e de lotação de pessoal docente e técnico-administrativo, de natureza multidisciplinar, com estrutura, organização, administração e funcionamento regulados por regimentos próprios.

### **Questão 32**

A Diretoria do Centro será exercida pelo Diretor e, em suas faltas e impedimentos, pelo Coordenador Geral dos Núcleos Docentes.

### **Questão 33**

Em cada órgão colegiado da Estrutura dos Centros da UFOB, há representações discentes escolhidas por seus pares.

### **Questão 34**

Compete exclusivamente ao Consuni – Conselho Universitário da UFOB – a apreciação da proposta de modificação do Estatuto da UFOB, mediante aprovação da maioria absoluta dos seus membros, reunidos em sessão especial, convocada extraordinariamente para esse fim.

### **Questão 35**

É permitida à UFOB a criação de fundos especiais, cujos recursos devem ser aplicados na realização dos objetivos que justificaram sua criação, sob pena de extinção e de transferência dos recursos para a receita geral da Universidade.



---

## PROVA DE INFORMÁTICA BÁSICA

### QUESTÕES de 36 a 50

#### INSTRUÇÃO:

Para cada questão, de **36** a **50**, marque na coluna correspondente da Folha de Respostas:

**V**, se a proposição é verdadeira;

**F**, se a proposição é falsa.

A resposta correta vale 1 (um ponto); a resposta errada vale -0,75 (*menos setenta e cinco centésimos*); a ausência de marcação e a marcação dupla ou inadequada valem 0 (zero).

#### Questão 36

A memória principal útil, ou seja, aquela disponível para ser utilizada pelas diversas aplicações dos usuários e seus respectivos dados, é a que sobra depois da alocação do Sistema Operacional e dos diversos utilitários.

#### Questão 37

Um *pendrive* é uma memória auxiliar que funciona como dispositivo de entrada e saída de dados.

#### Questão 38

Um processador de dois núcleos (*dual-core*), rodando a 3,2 GHz, equivale a um processador de um único núcleo (*single-core*) de 6,4 GHz.

### QUESTÕES 39 e 40

Sobre o ambiente do sistema operacional *Microsoft Windows*, é correto afirmar:

#### Questão 39

A identificação de um arquivo é composta por duas partes: a primeira refere-se ao nome do arquivo e a segunda, denominada extensão do arquivo, determina o tipo do arquivo, sendo dois exemplos de extensão de arquivo o *.exe*, que define aplicativos, e o *.txt*, que define arquivos do tipo texto.

#### Questão 40

Através da opção "Formatar Disco", é possível excluir todos os dados de um dispositivo de armazenamento, sendo que essa opção permite que apenas os arquivos do *Windows* possam ser recuperados na Lixeira, enquanto os outros tipos de arquivos são excluídos permanentemente.

#### Questão 41

No processador de texto *MS-Word*, utilizando-se o recurso *Hiperlink*, é possível incluir, em um documento, um *link* para acessar uma página na WEB, enviar um *e-mail*, acessar outra parte do mesmo documento ou acessar outro documento.

### QUESTÕES 42 e 43

Os conhecimentos acerca de planilha eletrônica *MS-Excel* permitem concluir:

## Questão 42

	A	B
1	Item	Valor
2	A	4000
3	B	3000
4	C	2000
5	Total	9000

Figura 1

	A	B
1	Item	Valor
2	A	5000
3	B	3000
4	C	2000
5	Total	10000

Figura 2

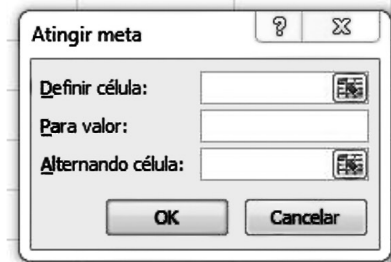


Figura 3

Quanto à planilha da Figura 1, é necessário determinar o valor que A deve assumir para que o total acumulado de todos os itens atinja o valor 10000, resultando na planilha representada na Figura 2 e, para isso, utilizando-se a função Atingir Meta, a forma correta de preenchimento dos campos da Figura 3 é Definir célula: \$B\$5 Para valor: 10000 Alternando célula: \$B\$2

## Questão 43

	A	B	C
1	Item	Valor	Percentual
2	A	3000	30
3	B	2000	20
4	C	4000	40
5	D	1000	10
6	Total	10000	100

Na planilha, para calcular o percentual do item A com relação ao total dos itens de A a D, a fórmula a ser escrita na célula C2, considerando-se que ela será copiada com o *mouse* para as células C3, C4 e C5, é =B2/B6\*100.

## Questão 44

	A	B	C
1	10	30	

Considerando-se que, na célula C1 da planilha, está inserida a fórmula =SE(A1>B1;10%\*B1;30%\*B1), o valor correto a ser exibido nessa célula é 9.

## Questão 45

Ao visualizar uma página no *Internet Explorer*, é possível localizar um texto ou palavras inseridos em figuras dessa página, pressionando-se simultaneamente as teclas "Ctrl" e "F".

## Questão 46

Uma vez apagado o Histórico de navegações no *Mozilla Firefox* ou *Internet Explorer*, é possível restaurá-lo através de comandos fornecidos pelo navegador.

## Questão 47

O *Microsoft Outlook* converte, automaticamente, os arquivos JPG ou GIF, anexados na mensagem, para o tipo BMP, cujo objetivo é a redução do tamanho total da mensagem.

## Questão 48

A utilização da linguagem HTML, no *Microsoft Outlook*, permite o uso de recursos avançados de formatação do texto, como marcadores e *links*.

---

## QUESTÕES 49 e 50

Sobre vírus de computador e *malwares*, é possível afirmar:

### Questão 49

*Spyware* é um *software* que tem como objetivo monitorar atividades de um sistema e enviar as informações coletadas para terceiros, mas, se utilizado de forma mal-intencionada, pode ser considerado um vírus de computador.

### Questão 50

Alguns tipos de vírus de computador conseguem danificar componentes de *hardware*.

---

## PROVA DE RACIOCÍNIO LÓGICO I

### QUESTÕES de 51 a 60

#### INSTRUÇÃO:

Para cada questão, de 51 a 60, marque na coluna correspondente da Folha de Respostas:

V, se a proposição é verdadeira;

F, se a proposição é falsa.

A resposta correta vale 1 (um ponto); a resposta errada vale -0,75 (*menos setenta e cinco centésimos*); a ausência de marcação e a marcação dupla ou inadequada valem 0 (zero).

#### Questão 51

Dadas quaisquer proposições  $p$  e  $q$ , a proposição composta  $(p \wedge q) \vee (\sim p \wedge \sim q)$  é uma tautologia.

#### Questão 52

Sejam  $p$ ,  $q$  e  $r$  proposições quaisquer, na tabela-verdade da proposição composta  $(p \wedge q) \vee (\sim p \wedge r) \vee (\sim q \wedge \sim r)$  existem exatamente três linhas nas quais  $p$  é falsa, e essa proposição composta é verdadeira.

#### Questão 53

A expressão simbólica  $(\forall x \in \mathbf{R}) (\forall n \in \mathbf{N}) [(x \geq 0) \wedge (n \neq 0) \Rightarrow (\exists y \in \mathbf{R}) (y^n = x)]$ , em que  $\mathbf{R}$  e  $\mathbf{N}$  denotam os conjuntos dos números reais e dos números naturais, respectivamente, representa a proposição “para todo número real não negativo  $x$  e todo número natural não nulo  $n$  existe um número real  $y$ , tal que  $y^n = x$ ”.

#### Questão 54

C só iria à festa se R fosse, mas R só iria se M também fosse. M só iria se T a levasse, e T só iria levá-la se D não fosse à festa. Assumindo que essas premissas sejam verdadeiras e sabendo que M foi à festa, é correto concluir que C também foi à festa, mas D não.

#### Questão 55

Uma empresa de entregas só aceita trabalhar com caixas retangulares que satisfaçam as seguintes condições:

- se a largura for menor do que 50cm, a altura deve ser menor do que 20cm.
- se o comprimento for maior do que 50cm, a largura deve ser menor do que 40cm.
- se a altura for menor do que 25cm, o comprimento deve ser menor do que 30cm.

Desse modo, é correto concluir que essa empresa só aceita trabalhar com caixas retangulares de, no máximo, meio metro de comprimento.

#### Questão 56

Sobre os candidatos a uma vaga de emprego, sabe-se que:

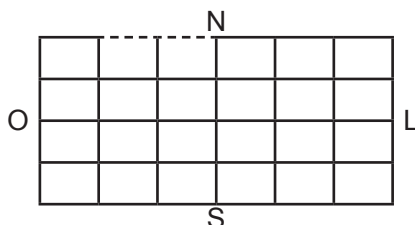
- 10% deles falam inglês e espanhol;
- 32 candidatos não falam nem inglês nem espanhol;
- O número dos candidatos que falam inglês é o dobro do número dos que falam espanhol.

Assim, pode-se deduzir corretamente que há 160 candidatos, dos quais 96 falam inglês e 48 falam espanhol.

---

### Questão 57

O centro de uma cidade é uma região plana, cortada por 5 ruas no sentido leste-oeste e 7 ruas no sentido norte-sul, como na ilustração, na qual o tracejado representa um trecho em obras fechado para o tráfego. Se um táxi parte da extremidade noroeste dessa região, seguindo essas ruas, sempre nos sentidos leste ou sul, há exatamente 140 caminhos distintos que ele pode usar para chegar à extremidade sudeste.



### Questão 58

Um fiscal da prefeitura trabalha por amostragem: de um grupo de 20 empresas, serão sorteadas 5 para uma fiscalização no local. Se, nesse grupo, há duas empresas em situação irregular, é correto afirmar que a probabilidade de ambas serem sorteadas é quatro vezes menor do que a probabilidade de apenas uma delas ser sorteada.

### Questão 59

Quatro amigos, que estavam organizando uma festa, discutiram sobre quantas pessoas achavam que haveria nela, dizendo o seguinte:

J: "Haverá, no máximo, 19 pessoas."

F: "Haverá, pelo menos, 25 pessoas."

L: "F está errado, pois haverá mais do que 16 pessoas."

H: "J está errado, a menos que só haja casais."

Após a festa, perceberam que apenas um deles tinha dado a opinião errada. Logo é correto deduzir que o número de pessoas na festa foi um múltiplo de 3.

### Questão 60

Sabendo-se que tanto o primeiro quanto o último dia de certo mês, em um dado ano, caíram em domingos, é correto afirmar que tal ano começou em uma quinta-feira.

---

## PROVA DE CONHECIMENTOS ESPECÍFICOS MÉDICO CLÍNICO

### QUESTÕES de 61 a 100

#### INSTRUÇÃO:

Para cada questão, de **61 a 100**, marque na coluna correspondente da Folha de Respostas:

**V**, se a proposição é verdadeira;

**F**, se a proposição é falsa.

A resposta correta vale 1 (um ponto); a resposta errada vale -0,75 (*menos setenta e cinco centésimos*); a ausência de marcação e a marcação dupla ou inadequada valem 0 (zero).

#### Questão 61

Mulher, 48 anos de idade, portadora de doença de Chagas, vem, há dois meses, piorando de dispneia e edema, há dois dias apresenta dispneia paroxisítica noturna e não faz uso de remédios há três meses. Ao exame, apresenta PA 100/60mmHg, FC=56bpm, estase de jugulares, ictus desviado para fora da linha medioclavicular, ausculta pulmonar com crépitos bilaterais, fígado a 3cm do RCD, extremidades com edema e cianose.

Nessas condições, o uso de digitálico por via parenteral apresenta risco e deve ser evitado.

#### Questão 62

Paciente, 68 anos de idade, com infarto do miocárdio há um ano, vem à emergência, após episódio de síncope, com duração de três minutos. Faz uso, apenas, de atorvastatina e aspirina, apresenta FC=58bpm e o ECG mostra onda P sem geração de QRS, em padrão de 4:1 batimentos, sem alargamento do intervalo PR, não havendo elevação de ST e com enzimas cardíacas normais.

A partir dessas informações, conclui-se que se trata de BAV do tipo Mobitz I, pois é benigno.

#### Questão 63

Homem, 56 anos de idade, diabético, há duas horas apresentou mal-estar com náuseas e diaforese, persistindo até o momento. Ao exame, apresenta PA=100/50mmHg, FC=119bpm com estase de jugulares, exame respiratório normal, ausculta cardíaca com B4, glicemia capilar: 170mg/dℓ, ECG convencional sem elevação de segmento ST.

Diante desses resultados, chega-se à conclusão de que a avaliação complementar necessita de novas derivações precordiais do ECG, feitas à direita.

#### Questão 64

Mulher, 32 anos de idade, portadora de lúpus eritematoso sistêmico, fazendo uso de corticoide, há três horas apresenta cefaleia com náuseas, PA=160/120mmHg e o exame de fundo de olho evidencia hemorragia retiniana, sem edema de papila.

O procedimento adotado, nessas circunstâncias, deve ser o uso de clonidina oral, droga indicada para controle da TA.

#### Questões 65 e 66

Homem, 73 anos de idade, com dor torácica ao subir escadas e astenia, com episódio súbito de perda de consciência. Ao exame, apresentou PA=140/80 mmHg, sopro sistólico grau III/VI em FA, ecocardiograma: estenose aórtica com diâmetro de 8mm, sem alterações segmentares de motilidade com fração de ejeção 50%.

#### Questão 65

Considerando-se os riscos, esse paciente tem indicação de troca valvar.

#### Questão 66

A mortalidade operatória para o caso descrito se situa em 3%, mas é menor que o risco de morte súbita.

---

### Questão 67

Paciente, 45 anos de idade, hipertenso, teve dispneia intensa com tosse e escarros sanguinolentos há 30 minutos. Ao exame, apresenta FR=34imp, cianótico, TA=160/110mmHg, FC=118bpm, rítmica, tem estase de jugulares e a ausculta respiratória mostra crépitos e roncos em ambos os hemitóraces. Nesse caso, o uso de nitratos e de morfina está indicado para controle dos sintomas, pois melhora a pré-carga cardíaca.

### Questão 68

Mulher, 25 anos de idade, há uma semana com febre, dor torácica e retroesternal. Ao exame, apresentou FC=110bpm, TA 100/70mmHg, com variação inspiratória de 10mmHg, pulmões limpos, ACV-ictus impalpável com abafamento de bulhas, abdome-fígado palpável a 5cm do RCD, punção pericárdica revelou líquido hemorrágico.

Para esse caso, o diagnóstico provável é o de tuberculose.

### Questão 69

Mulher, 33 anos de idade, há três semanas apresenta dor abdominal epigástrica, no período pós-prandial, sem alterações ao exame físico. Realizou endoscopia digestiva alta que evidencia deformidade bulbar cicatricial, tem tratamento prévio anterior para H pylori e o teste atual de urease foi positivo.

Levando-se em conta o tratamento anterior e o estado cicatricial, o teste de urease deve ser considerado como sequela, não havendo necessidade de antibióticos.

### Questão 70

Mulher, 51 anos de idade, etilista, portadora de doença parenquimatosa hepática na ultrassonografia, com ascite volumosa e edemas, há quatro horas teve hematêmese e, no momento, encontra-se icterícia, consciente, sem evidências de encefalopatia.

Nesse caso, a profilaxia de peritonite bacteriana espontânea deve ser feita com quinolônico.

### Questão 71

Paciente, sexo feminino, 82 anos de idade, internada há cinco dias para tratamento de infecção do trato urinário, passou a cursar com diarreia aquosa com 9 dejeções/dia, não apresentando sinais de irritação peritoneal.

A indicação para esse caso é o uso de vancomicina, por via parenteral.

### Questão 72

Homem, 32 anos de idade, cursa com febre de até 38°C e disenteria com fezes em pequena quantidade e tenesmo há dois dias. Apresenta-se com mucosas coradas, úmidas, pele com turgor e elasticidade preservados e tem dor em FIE.

Considerando-se esse quadro clínico, *Escherichia coli enterotoxigênica* é um possível agente etiológico.

### Questão 73

Paciente, sexo feminino, 32 anos de idade, há quatro meses apresenta diarreia com cerca de 9 dejeções/dia, com perda de 8kg nesse período, tem hipocromia de mucosas, dores articulares e a colonoscopia revelou úlceras, válvula íleo cecal e ceco com mucosa de permeio normal e a biópsia mostrou granulomas sem necrose caseosa ou células gigantes.

Nesse caso, o tratamento inicial deve ser feito com Ác. 5 Amino-Salicílico (5 ASA), por via oral.

### Questão 74

Homem, portador de vírus C da hepatite, apresenta-se com ascite, sendo que o estudo do líquido ascítico mostra gradiente soro/ascite de albumina 0,6, a contagem de leucócitos no líquido foi de 900cél/mm<sup>3</sup>, com predomínio de polimorfonucleares.

Em relação a esse paciente, o esquema antibiótico deve considerar peritonite secundária, com cobertura para anaeróbios e gram negativos.

---

### Questão 75

Homem, 55 anos de idade, apresenta há três semanas icterícia, colúria, acolia fecal, náuseas e vômitos. Ao exame físico, encontra-se icterico, com fígado palpável a 4cm do RCD e 6cm do AX, baço impalpável, exames: AST-280U/dl, ALT-310U/dl, GGT-660U/dl, bilirrubina direta-10,0mg/dl, bilirrubina-indireta 2,0mg/dl, anticorpos anti-VHA positivo, AgHbs e Anti-HCV negativos.

Nesse caso, a sorologia positiva para vírus A de hepatite é comum para a idade e não tem valor diagnóstico.

### Questão 76

Paciente, sexo masculino, 43 anos de idade, há 72 horas apresenta dor em abdome superior e distensão abdominal. Há quatro anos vem perdendo peso e teve outros episódios de dor, de menor intensidade, bebe aguardente, cerca de duas doses diárias, desde a adolescência e, ao exame, apresenta-se sem icterícia com submacicez em hemitórax esquerdo, aparelho cardiovascular sem alterações, abdome distendido, com ruídos hidroaéreos diminuídos, exames: hematócrito-45%, Hb-13g/dl, leucograma-15,5 mil com desvio para esquerda, glicemia-270mg/dl, amilase e lipase séricos normais. Os níveis de amilase e lipase tornam improvável o diagnóstico de pancreatite para esse paciente.

### Questão 77

Paciente, sexo masculino, 56 anos de idade, há dois dias cursando com disúria, febre e lombalgia, tratou-se, há oito meses, de infecção urinária, não é diabético, tem PSA em níveis normais e, em exame feito há dois meses, apresentou temp=38,9°C, sinal de Giordano positivo à esquerda, leucograma 15,6 mil com 5% de bastões, sumário de urina: 28 piócitos/campo, nitrito positivo, creatinina-1,2mg/dl, ácido úrico-7mg/dl, tendo urocultura e hemoculturas também coletadas.

O paciente deve ser internado e investigado, através de bioimagem para uropatia obstrutiva e apresenta risco de sepse.

### Questão 78

Paciente, sexo feminino, 34 anos de idade, vida sexual ativa, em uso rotineiro de contraceptivo, apresenta, em exame de rotina, sumário de urina com numerosas bactérias, 27 piócitos/campo, positivo para nitritos, uroculturas positivas para *E.coli*, em duas coletas.

Se essa paciente não for alérgica, deve ser tratada com quinolônico por 5 dias e fazer manutenção com sulfa.

### Questões 79 a 81

Homem, 54 anos de idade, usando losartana, hidroclorotiazida e carvedilol para hipertensão arterial, há duas semanas apresenta-se com náuseas e vômitos com rajadas de sangue, peso-87kg, PA-160/110 mmHg, FR-32 imp, FC-75bpm, mucosas hipocrômicas, presença de estase de jugulares, ap. resp-crêpitos em bases, ACV ictus no 5EICE, 2cm para fora da linha medioclavicular, bulhas hipofonéticas, B2 desdobrada, presença de atrito pericárdico, abdome sem visceromegalias, edema de MMII, enchimento capilar em 8 segundos, diurese de 750ml em 24 horas. Ao exame, apresenta Hb-8,0g/dl, ureia 230mg/dl, creatinina-5,0mg/dl, K-6,8mEq/l, hemogasimetria-pH7,2, PaO<sup>2</sup>-82mmhg, pCO<sup>2</sup>-20mmHg, HCO<sup>3</sup>-11mEq/l, Na-132mEq/l, Cl-95mEq/l.

### Questão 79

Esse paciente apresenta critérios definidos para terapia renal substitutiva.

### Questão 80

O tratamento desse paciente com solução de glicose e insulina, associado ao uso de beta agonista inalatório, embora reduzindo os riscos de hipercalcemia, não é capaz de diminuir os níveis totais de potássio corporal.

### Questão 81

Nesse caso, na vigência de alterações eletrocardiográficas referentes à duração do QRS ou à amplitude de onda T, é indicado o uso de gluconato de cálcio parenteral.



---

### Questão 82

Paciente, 35 anos de idade, cursando, há uma semana com edema facial matinal e hematúria, além de redução de volume urinário, TA 135/80mmHg, mucosas hipocrômicas, presença de edema periorbitário e em pernas, depressível, exames: ureia: 89mg/dℓ, creatinina-3,9mg/dℓ, uroanálise: proteinúria ++, cilindros hemáticos e leucocitários, FAN- negativo, ANCA positivo.

Para esse paciente, a biópsia renal dependerá da presença de outros autoanticorpos e poderá aguardar a resposta à corticoterapia.

### Questão 83

Paciente, há 10 dias, apresenta edema de membros inferiores e facial progredindo para anasarca, mucosas descoradas, TA150/100mmHg, edema generalizado, ACV e pulmões sem alterações, presença de ascite moderada, fígado e baço impalpáveis, albumina sérica=2,0g/dℓ, triglicérides-340mg/dℓ, colesterol-290mg/dℓ, sumário de urina: cilindros hialinos e proteinúria.

Para esse caso, a anticoagulação profilática é indicação, tendo em vista o estado protrombótico.

### Questão 84

Homem, 52 anos de idade, deverá realizar tomografia computadorizada de abdome para diagnóstico diferencial de nódulo hepático e apresenta creatinina sérica de 1,7mg/dℓ.

Nesse caso, a utilização de N-acetil cisteína é mais eficiente que a hidratação na prevenção de lesão renal por contraste.

### Questões 85 a 88

Paciente, 56 anos de idade, tabagista há 30 anos, 20 cigarros/dia, há uma semana apresenta tosse com escarro amarelado e dispneia, sem febre e, à inspeção, nota-se aumento do diâmetro anteroposterior do tórax, PA=135/80mmHg, mucosas coradas, sem estase de jugulares, expansibilidade torácica reduzida com roncos e sibilos em ambos os hemitoraces, ACV-desdobramento de B2, abdome sem alterações, extremidades acianóticas, saturação de O<sup>2</sup>, 89% ao ar ambiente, hemogasimetria arterial-pH 7,33, PaO<sup>2</sup>-73mEq/ℓ, PCO<sup>2</sup>-53mEq/ℓ, HCO<sup>3</sup>-32mEq/ℓ, BE:-3. Na-140mEq/ℓ, K-3, 5mEq/ℓ, Cl-104mEq/ℓ, Hb-15g/dℓ, Ht 42%, leucograma-9,7mil/mm<sup>3</sup> com 4% bastões.

### Questão 85

Nessas condições, o paciente poderá dispensar suplementação de oxigênio no ar inspirado.

### Questão 86

O uso de corticoide sistêmico, seja por via oral, seja por via venosa, está formalmente indicado para esse caso.

### Questão 87

Nessas condições, a estimativa do volume expiratório forçado do primeiro minuto é um parâmetro prognóstico.

### Questão 88

Não há evidências científicas que justifiquem o uso de N-acetil-cisteína, como agente mucolítico, para esse quadro clínico.

### Questão 89

Paciente, sexo feminino, 75 anos de idade, é trazida à emergência e, há 48 horas, apresenta tosse seca, febre e redução de nível de consciência. Ao exame, PA=150/60mmHg, FR-31ipm, FC-110bpm, rítmica, presença de crépitos finos em ambas as bases pulmonares, com roncos à direita, ACV-presença de B4, Abd sem alterações, saturação de O<sup>2</sup> ao ar ambiente-85%.

O uso de fluorquinolona como monoterapia é opção para tratamento empírico nesse caso clínico.

### Questões 90 e 91

Paciente, 84 anos de idade, com doença de Parkinson, há duas horas, apresentou engasgo durante a alimentação, tosse incessante e dispneia, com FR- 32ipm, ausculta respiratória mostrando roncos e crépitos à direita.

---

### Questão 90

A broncoscopia, se disponível, deve ser prontamente providenciada para manejo desse caso.

### Questão 91

O Rx de tórax deve ser realizado, pois, a partir de duas horas, já há alterações.

### Questão 92

Paciente, 54 anos de idade, tabagista desde a adolescência, há três meses apresenta dor torácica, tosse seca e o exame mostra redução de expansibilidade em hemitórax esquerdo, com abolição de murmúrio vesicular e submacicez, Rx de tórax evidencia condensação em terço médio de Htce esquerdo, com redução dos espaços intercostais, sem broncograma aéreo.

Para esse paciente, o próximo exame de imagem a ser feito será uma tomografia de tórax com contraste venoso.

### Questão 93

Mulher, diabética, em uso de insulina NPH, 30 unidades SC pela manhã e 20 unidades à noite, vem apresentando glicemias capilares matinais de jejum entre 200 e 260mg/dl, Hb A1C do período=7,0mg/dl.

Nesse caso, para controlar a glicemia matinal ambulatorialmente, a conduta terapêutica a ser adotada é aumentar a dose de insulina matinal.

### Questão 94

Homem, 27 anos de idade, TA 135/85mmHg, peso de 103kg, altura de 1,76, circunferência abdominal de 108cm e glicemia de jejum de 106mg/dl apresenta-se sem sintomas.

Nesse caso, a indicação é o uso de metformina.

### Questão 95

Mulher, 25 anos de idade, usuária de drogas, gestante de três meses, com dor em orofaringe, febre e rash cutâneo, apresenta temp=38,5°C, mucosas hiperemiadas, rash máculo-papular em região cefálica, tronco e MMSS, orofaringe sem exsudatos, pulmões e ACV sem alterações, abdome-fígado palpável a 4cm do RCD e 5 do AX, espaço de traube maciço, leucograma: 3,2mil com 75% de neutrófilos e 15% de linfócitos, com 5% de linfócitos atípicos, plaquetas-230mil/mm<sup>3</sup>, VHS-45 mm na primeira hora.

O teste com maior capacidade diagnóstica, nesse caso, para infecção por HIV é o ELISA.

### Questão 96

Paciente, sexo feminino, 36 anos de idade, há dois meses usa metimazol 30mg/dia para doença de Graves e, há quatro dias, apresenta febre e irritação em orofaringe, sem exsudatos.

Nessas condições, a droga deve ser imediatamente suspensa até a realização de hemograma.

### Questões 97 e 98

Paciente, hipertensa, 45 anos de idade, há duas horas mostra quadro súbito de cefaleia seguida de convulsão tônico-clônica e síncope. Ao exame, apresenta-se com Glasgow 9, sem sinais neurológicos de lateralidade, PA-170/100mmHg.

### Questão 97

A trombólise para acidente vascular cerebral deve ser imediata, uma vez que não apresenta contraindicações e se encontra em janela terapêutica.

### Questão 98

Para essa paciente, as alterações radiológicas cerebrais podem não estar presentes nas primeiras 12 horas.

---

**Questão 99**

Homem, 23 anos de idade, cursando com vômitos, após ingesta etílica copiosa é atendido e medicado com metoclopramida e soro glicosado EV e, após 15 minutos de observação, cursa com agitação psicomotora e acatisia.

Esse quadro clínico é compatível com síndrome de Wernicke e exige tratamento imediato com tiamina EV.

**Questão 100**

Mulher, asmática, há três meses em uso de prednisona oral, na dose de 40mg/dia, está assintomática. Nesse caso, a medicação pode ser reduzida em 5mg a cada semana, até retirada completa.

---

## REFERÊNCIAS

### Questões 21 e 22

JUND, S. **AFO, administração financeira e orçamentária**: teoria e 700 questões. Rio de Janeiro: Elsevier, 2006. Adaptado. (provas e concursos).

### Questões de 24 a 26

MAUSS, C. V.; SOUZA, A. S. **Gestão de custos aplicada ao setor público**: modelo para mensuração e análise da eficiência e eficácia governamental. São Paulo: Atlas, 2008.

### Questão 29

BRASIL. Constituição Federal. Brasília: 1988.

SILVA, L. M. **Contabilidade governamental**: um enfoque administrativo. 7. ed. São Paulo: Atlas, 2008.





Pró-Reitoria de Desenvolvimento de Pessoas – PRODEP  
Pró-Reitoria de Graduação – PROGRAD  
Serviço de Seleção, Orientação e Avaliação - SSOA  
Rua Dr. Augusto Viana, 33 – Canela – Cep. 40110 060  
Salvador – Bahia – Brasil – telefax: (71) 3283-7820  
E-mail: [ssoa@ufba.br](mailto:ssoa@ufba.br) – Site: [www.concursos.ufba.br](http://www.concursos.ufba.br)



MINISTÉRIO DA EDUCAÇÃO  
UNIVERSIDADE FEDERAL  
DO OESTE DA BAHIA

Universidade Federal do Oeste da Bahia – UFOB  
Pró-Reitoria de Administração  
Rua Recanto dos Pássaros, nº316  
Cep 47.808-021 – Barreiras – Bahia – Brasil  
telefax: (77) 3614-3500